

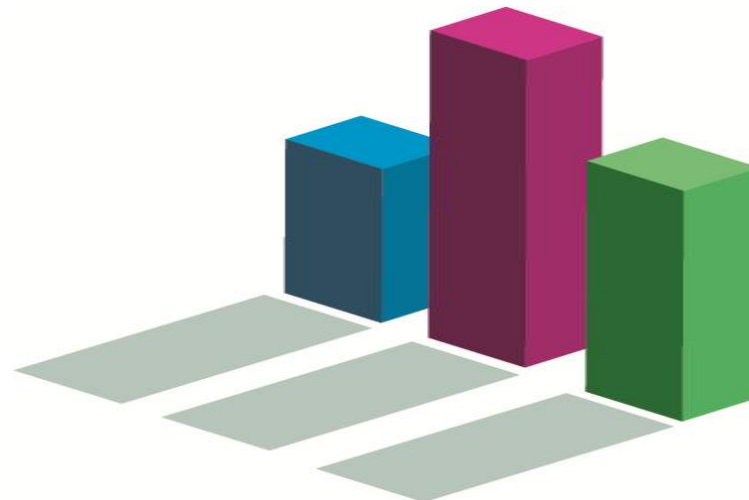


**Barakaldo**  
CIUDAD · HIRIA

*inguralde*

# *Zainguralde Empleo*

**JUNIO 2019 EKAINA**



**Evolución del mercado laboral: Barakaldo y entorno**

# 1. TASAS DE PARO EN BARAKALDO Y ENTORNO

En el siguiente apartado presentamos los datos sobre la situación del desempleo correspondiente a los últimos tres meses, tanto en Barakaldo como en los municipios de nuestro entorno.

**Tasas de paro en Barakaldo y entorno. Junio - Mayo - Abril**

Municipios	Junio			Mayo			Abril			Diferencial Jun. - Abr.	Dif. Junio Euskadi - Municipio
	Total	Hombres	Mujeres	Total	Hombres	Mujeres	Total	Hombres	Mujeres	Total	Total
<b>Barakaldo</b>	<b>12,67</b>	<b>10,66</b>	<b>14,78</b>	<b>13,00</b>	<b>11,16</b>	<b>14,94</b>	<b>13,27</b>	<b>11,36</b>	<b>15,29</b>	<b>- 0,6 ↓</b>	<b>+ 2,24 ↑</b>
Abanto Zierbena	13,14	10,49	16,13	13,29	10,49	16,44	13,83	11,52	16,44	- 0,69 ↓	+ 2,71 ↑
Muskiz	11,60	9,37	14,20	11,63	9,42	14,20	12,08	9,67	14,89	- 0,48 ↓	+ 1,17 ↑
Ortuella	13,33	10,51	16,30	13,31	10,88	15,86	13,55	11,62	15,57	- 0,22 ↓	+ 2,9 ↑
Portugalete	13,31	11,60	15,15	13,25	11,53	15,11	13,37	11,41	15,48	- 0,06 ↓	+ 2,88 ↑
Santurtzi	14,39	11,96	17,00	14,52	12,08	17,13	15,17	12,96	17,55	- 0,78 ↓	+ 3,96 ↑
Sestao	17,66	15,17	20,37	18,12	15,62	20,84	18,73	16,53	21,14	- 1,07 ↓	+ 7,23 ↑
Trapagaran	11,63	9,57	13,91	11,53	9,74	13,51	12,22	10,70	13,91	- 0,59 ↓	+ 1,2 ↑
Zierbena	10,44	8,60	12,97	10,44	7,97	13,83	10,56	7,34	14,99	- 0,12 ↓	+ 0,01 ↑
Bilbao	13,26	11,55	14,97	13,48	12,00	14,96	13,64	12,13	15,16	- 0,38 ↓	+ 2,83 ↑
Bizkaia	11,44	9,62	13,35	11,63	9,96	13,37	11,87	10,18	13,63	- 0,43 ↓	+ 1,01 ↑
Euskadi	10,43	8,58	12,36	10,66	8,90	12,50	10,83	9,10	12,64	- 0,4 ↓	-----

*Tabla 1: Datos de la tasa de paro de Barakaldo y otros municipios del entorno. Elaboración propia. Fuente de datos: Lanbide.*



Analizando los indicadores numéricos de la tabla anterior podemos señalar los datos más significativos;

- ◆ La **tasa de paro** del mes de **junio** en **Barakaldo** es del **12,67%**, es **la cifra más baja en el municipio desde hace diez años**. Cifras similares las encontramos durante parte de los meses del año 2008 y 2009.
- ◆ Además la **evolución de esta tasa** está siendo **muy positiva** durante la mayoría de los meses del presente año 2019 con una reducción de la misma desde el 13,58% del mes de enero hasta alcanzar el 12,67% ya mencionado en este mes de **junio**, que representa una **reducción de casi un punto en este primer semestre del año**.
- ◆ La cifra de paro de Barakaldo comparada con la media de los municipios de **Bizkaia** está **1,23 puntos por encima** y si la comparación la realizamos con el conjunto de los municipios del **Euskadi** en Barakaldo la tasa de paro se sitúa **2,24 puntos por encima**.
- ◆ La situación de bajada de la tasa de paro la apreciamos en todos los municipios de nuestro entorno en este mes de junio, también a nivel de la media del conjunto de Bizkaia y de Euskadi.
- ◆ A nivel del conjunto de la provincia de **Bizkaia** la tasa de paro general desciende levemente en los tres últimos meses, situándose en el mes de junio en el **11,44%**, un **0,43%** menos que hace dos meses y casi un punto porcentual por encima de la media de Euskadi.
- ◆ Entre el total de los municipios de **Euskadi**, con una tasa del **10,43%** se aprecia también un leve descenso, el 0,4% menos que en el mes de abril.

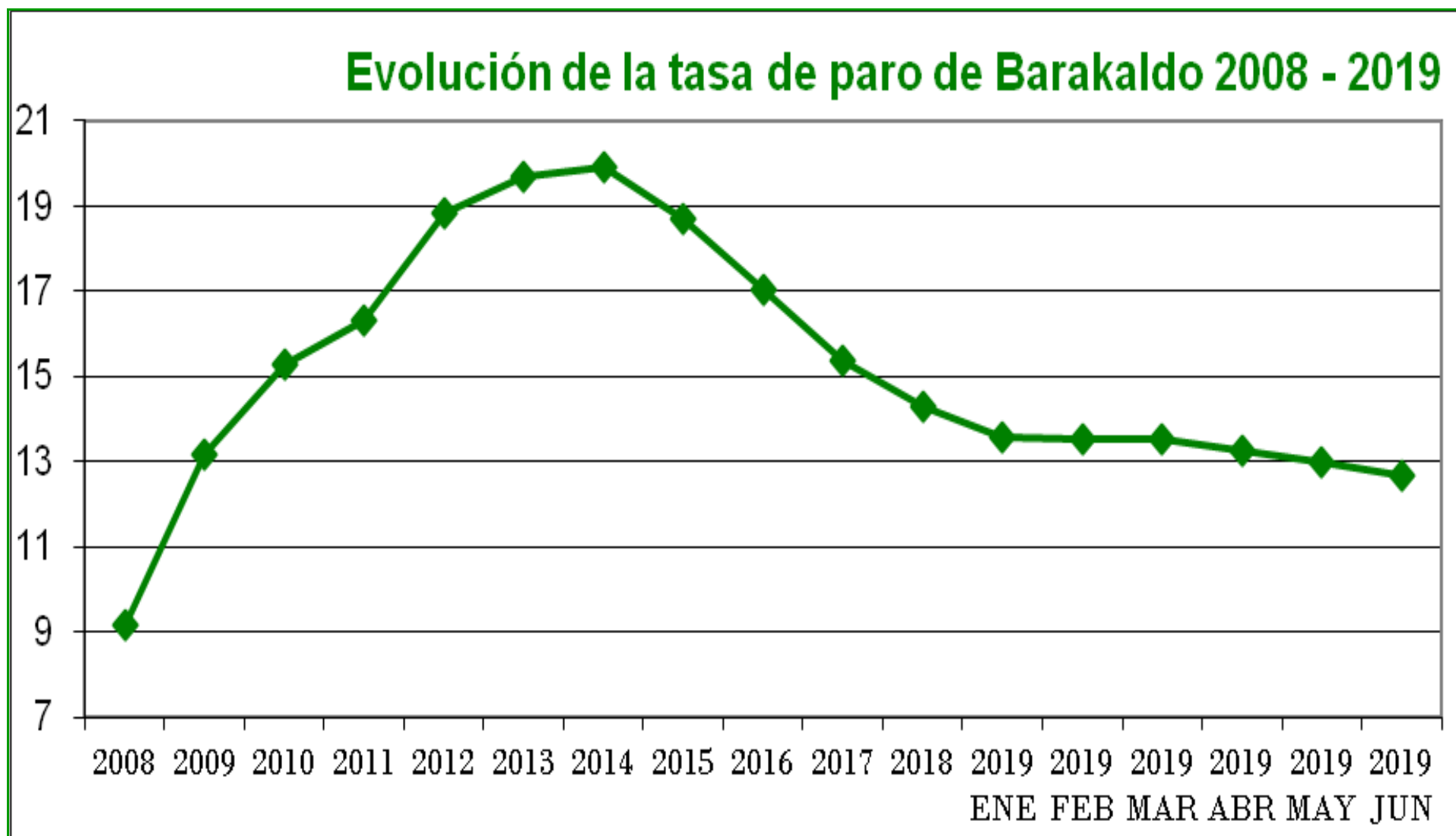


Gráfico 1: Evolución de la tasa de paro en Barakaldo. Elaboración propia. Fuente de datos: Lanbide.

## 2. PERSONAS PARADAS EN BARAKALDO Y EN EL ENTORNO

En la siguiente tabla mostramos las cifras correspondientes al número de personas que se encuentran en paro, tanto en Barakaldo como en otros municipios de alrededor;

**Personas paradas en Barakaldo y entorno. Junio - Mayo - Abril**

Municipios	Junio			Mayo			Abril			Diferencial
	Total	Hombres	Mujeres	Total	Hombres	Mujeres	Total	Hombres	Mujeres	Jun. – Abr.
<b>Barakaldo</b>	<b>6.195</b>	<b>2.675</b>	<b>3.520</b>	<b>6.358</b>	<b>2.801</b>	<b>3.557</b>	<b>6.490</b>	<b>2.850</b>	<b>3.640</b>	<b>- 295 ↓</b>
Abanto Zierbena	648	274	374	655	274	381	682	301	381	- 34 ↓
Muskiz	435	189	246	436	190	246	453	195	258	- 18 ↓
Ortuella	560	226	334	559	234	325	569	250	319	- 9 ↓
Portugalete	2.884	1.304	1.580	2.872	1.296	1.576	2.897	1.283	1.614	- 13 ↓
Santurtzi	3.161	1.361	1.800	3.189	1.375	1.814	3.333	1.475	1.858	- 172 ↓
Sestao	2.267	1.016	1.251	2.326	1.046	1.280	2.405	1.107	1.298	- 138 ↓
Trapagaran	666	288	378	660	293	367	700	322	378	- 34 ↓
Zierbena	86	41	45	86	38	48	87	35	52	- 1 ↓
Bilbao	22.162	9.650	12.512	22.531	10.027	12.504	22.801	10.132	12.669	- 639 ↓
Bizkaia	63.913	27.454	36.459	64.953	28.431	36.522	66.289	29.046	37.243	- 2.376 ↓
Euskadi	111.343	46.834	64.509	113.872	48.625	65.247	115.643	49.672	65.971	- 4.300 ↓

*Tabla 2: Datos de personas en paro de Barakaldo y otros municipios del entorno. Elaboración propia. Fuente de datos: Lanbide.*

### 3. NÚMERO DE PERSONAS DEMANDANTES DE EMPLEO POR CATEGORÍAS

Ahora nos centramos en la información de **Barakaldo**, para analizar los datos de estos últimos tres meses, **abril, mayo y junio** de 2019, teniendo en cuenta diferentes características de las personas demandantes de empleo.

#### 3.1. Número de personas demandantes de empleo por género

En el comportamiento del desempleo en cuanto al género apreciamos que, también este mes de junio, se mantiene por encima la **tasa de desempleo femenina**, con un **14,78%** y **3.520 mujeres** en paro frente a la **tasa masculina** con un **10,66%**, y **2.675 hombres** en paro. Esta situación es la habitual en los últimos años. Esto sitúa la diferencia entre ambos grupos en **4,12 puntos** porcentuales y 845 mujeres más desempleadas que el número de hombres.

Personas demandantes de empleo en Barakaldo por género.  
Junio - Mayo - Abril

Género	Junio	Mayo	Abril	Diferencial Jun. – Abr.
Hombres	2.675	2.801	2.850	- 175 ↓
Mujeres	3.520	3.557	3.640	- 120 ↓
<b>Barakaldo</b>	<b>6.195</b>	<b>6.358</b>	<b>6.490</b>	<b>- 295 ↓</b>

Tabla 3: Datos de personas demandantes de empleo de Barakaldo por género. Elaboración propia. Fuente de datos: Lanbide.

### 3.2. Número de personas demandantes de empleo por edad

Atendiendo a las diferencias entre los grupos de edad tenemos los siguientes datos:

**Personas demandantes de empleo en Barakaldo por edad.  
Junio - Mayo - Abril**

Grupos de edad	Junio			Mayo			Abril			Diferencial Jun. - Abr.
	Total	Hombres	Mujeres	Total	Hombres	Mujeres	Total	Hombres	Mujeres	Total
Parado/as < 25 años	378	194	184	423	224	199	430	220	210	- 52 ↓
Parados/as 25 - 44 años	2.621	1.050	1.571	2.679	1.081	1.598	2.768	1.131	1.637	- 147 ↓
Parado/as >= 45 años	3.196	1.431	1.765	3.256	1.496	1.760	3.292	1.499	1.793	- 96 ↓
<b>Barakaldo</b>	<b>6.195</b>	<b>2.675</b>	<b>3.520</b>	<b>6.358</b>	<b>2.801</b>	<b>3.557</b>	<b>6.490</b>	<b>2.850</b>	<b>3.640</b>	<b>- 295 ↓</b>

*Tabla 4: Datos de personas demandantes de empleo de Barakaldo por edad. Elaboración propia. Fuente de datos: Lanbide.*

- ◆ El colectivo más amplio en situación de desempleo en Barakaldo continúa siendo el de personas **mayores de 45 años**, que representa algo más del **50%**, con **1.431 hombres** y **1.765 mujeres** lo que suma un total de **3.196 personas**. En este colectivo se aprecia un descenso del paro menor que en los últimos meses analizados con respecto a otros grupos de edad, con **96 personas menos** en desempleo en el transcurso de estos dos meses.



- ◆ Seguido por el grupo de personas entre los **25 y los 44 años**, son **2.621** las personas en paro en el mes de junio, **1.050 hombres** y **1.571 mujeres** de esta franja de edad, que corresponde a casi el **42%** de la población en desempleo. Este grupo ha tenido la mayor reducción en los últimos tres meses, al igual que ocurría en meses anteriores, en concreto en **147 personas menos en paro** que en el mes de abril.
- ◆ Como en meses anteriores el colectivo con menor peso específico entre las personas demandantes de empleo es el de **menores de 25 años**, que representa **el 6,10% del paro** del municipio, con **378 personas**, de los cuales **194 son hombres** y **184 son mujeres**. Este grupo tiene lógicamente el menor descenso, **52 personas menos** en los tres meses analizados.

### 3.3. Número de personas demandantes de empleo por sector

El desempleo por diferentes sectores continúa el comportamiento de meses anteriores. En la tabla, de la siguiente página, mostramos los datos de Barakaldo correspondientes a los meses de abril, mayo y junio.

- ◆ El **sector servicios** sigue siendo el más amplio en el mes de junio con 4.211 personas sin empleo. Este dato representa más del **67%** de las personas que están buscando un empleo. En esta categoría se aprecia el mayor descenso de estos dos últimos meses con **163 personas** menos en paro.
- ◆ El siguiente grupo más representado es, tal y como ocurría en meses anteriores, el colectivo **sin empleo anterior**, con **711 personas** demandando empleo sin experiencia laboral previa, que representan algo más de un **11%** de las personas en paro de Barakaldo. Se produce un **descenso** de **54** desempleados entre los meses de abril y junio. El dato positivo es que en los meses anteriores este colectivo había incrementado su número.



- ◆ El siguiente grupo es el de la **construcción**, con **670 personas** demandando empleo en este ámbito, representando también algo más del **10%** de las personas desempleadas, y se produce **un descenso de 24 personas** menos que en el mes de abril.
- ◆ El grupo de personas que desean un empleo en el sector **industrial**, también ha **descendido** en **43 persona** en los dos últimos meses, situándose en junio en **512 demandantes** de empleo representando algo más del **8%** de desempleo.
- ◆ Como en meses anteriores el sector **agrícola** es el que menor incidencia tiene en nuestro municipio. Son **91** las personas que buscan un empleo en esta categoría, **11 personas** más que hace dos meses.

**Personas demandantes de empleo en Barakaldo por sector.  
Junio - Mayo - Abril**

Sectores	Junio	Mayo	Abril	Diferencial Jun. – Abr.
Agricultura	91	91	102	- 11 ↓
Industria	512	537	555	- 43 ↓
Construcción	670	713	694	- 24 ↓
Servicios	4.211	4.262	4.374	- 163 ↓
Sin empleo anterior	711	755	765	- 54 ↓
<b>Barakaldo</b>	<b>6.195</b>	<b>6.358</b>	<b>6.490</b>	<b>- 295 ↓</b>

*Tabla 5: Datos de personas demandantes de empleo de Barakaldo por sector. Elaboración propia. Fuente de datos: Lanbide.*

## Desempleo por sectores en Barakaldo

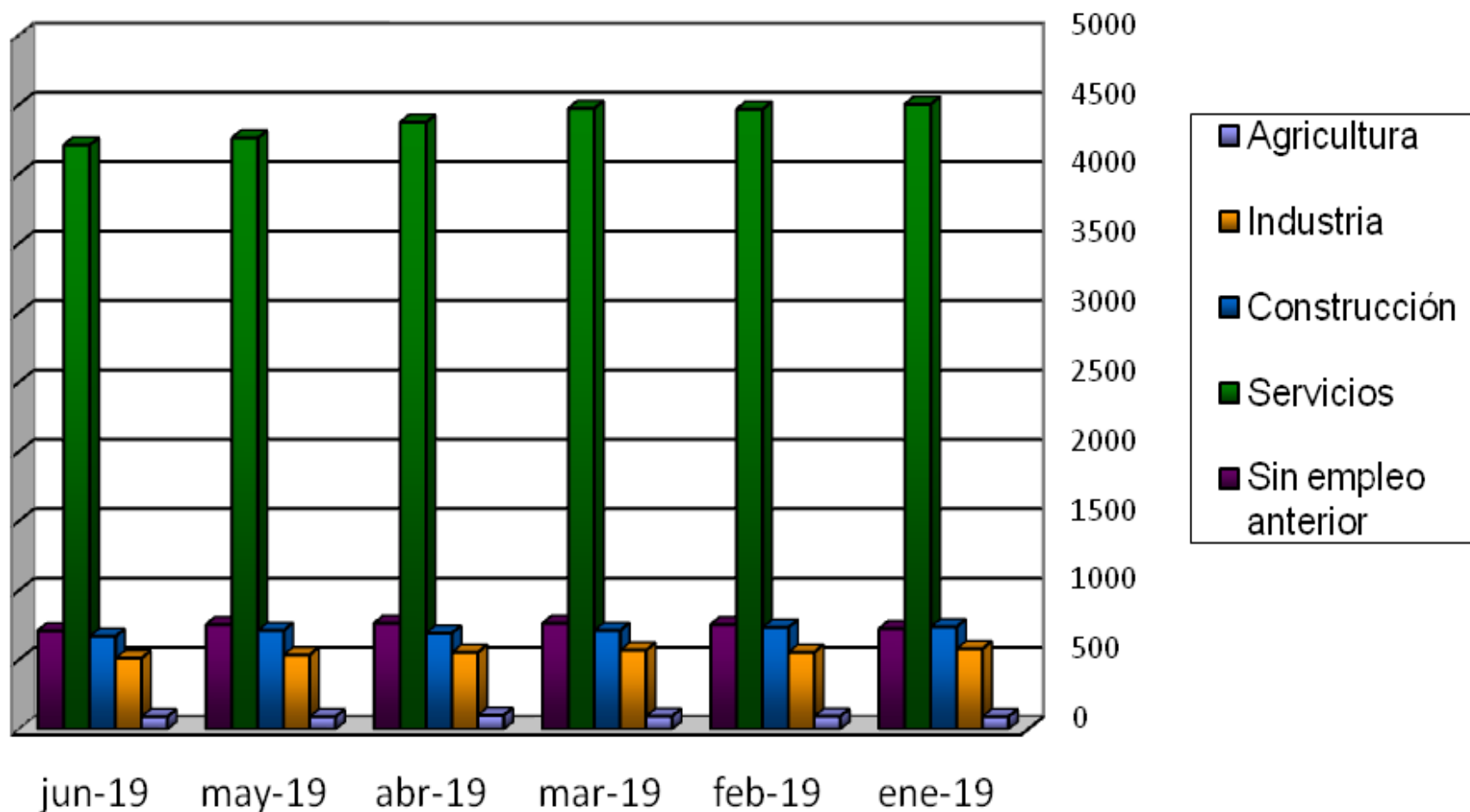


Gráfico 2: Evolución de personas demandantes de empleo de Barakaldo por sector. Elaboración propia. Fuente de datos: Lanbide.

### 3.4. Número de personas demandantes de empleo por barrios

**Personas demandantes de empleo en Barakaldo por barrios.**

Barrios	Marzo		Febrero		Enero	
	Número	%	Número	%	Número	%
Arteagabeitia	301	5,97%	301	5,98%	298	5,92%
Beurko	343	6,23%	335	6,09%	356	6,47%
Burceña	276	10,99%	279	11,13%	275	10,99%
Cruces	637	7,76%	623	7,58%	633	7,70%
El Carmen	670	7,05%	684	7,20%	679	7,15%
El Regato	181	6,11%	179	6,03%	180	6,07%
Fueros	646	6,95%	679	7,31%	653	7,03%
La Paz	289	7,30%	290	7,33%	287	7,26%
Landaburu	231	6,74%	221	6,47%	231	6,76%
Larrea	200	8,44%	205	8,66%	200	8,43%
Lasesarre	248	6,87%	250	6,92%	254	7,03%
Llano	269	6,93%	275	7,07%	272	7,01%
Lutxana	232	8,43%	234	8,53%	237	8,60%
Retuerto	330	5,82%	343	6,05%	334	5,89%
Rontegi	382	6,55%	372	6,39%	378	6,49%
San Vicente	849	5,42%	810	5,17%	828	5,29%
Santa Teresa	285	7,21%	284	7,18%	285	7,20%
Zuazo	277	6,83%	278	6,86%	281	6,93%

*Tabla 6: Datos de personas demandantes de empleo de Barakaldo por barrios. Elaboración propia. Fuente de datos: Lanbide.*

En la tabla anterior se muestran los últimos datos publicados por Lanbide, correspondientes al primer trimestre del año, respecto al desempleo en los diferentes barrios de Barakaldo, identificando 18 zonas. Apreciamos que **la demanda de empleo no se distribuye de manera homogénea**. Se pueden consultar para cada barrio la cifra total de personas empadronadas que demandan un empleo y el porcentaje que representa esta cifra respecto al total de la población del municipio.

- ◆ Destacar las cifras que desde inicios del año reflejan que en **Burceña** tenemos la mayor **tasa de paro** y ésta se mantiene a lo largo de los siguientes meses, casi un **11%** en enero, que se reduce muy sensiblemente.
- ◆ Por el lado más positivo la zona de **San Vicente** es la que menos paro registra en enero, con un **5,2%** y los barrios de **Retuerto** y **Artegabeitia** con algo más, sin llegar al **6%**. Estos datos también se mantienen sin cambios en los meses siguientes.

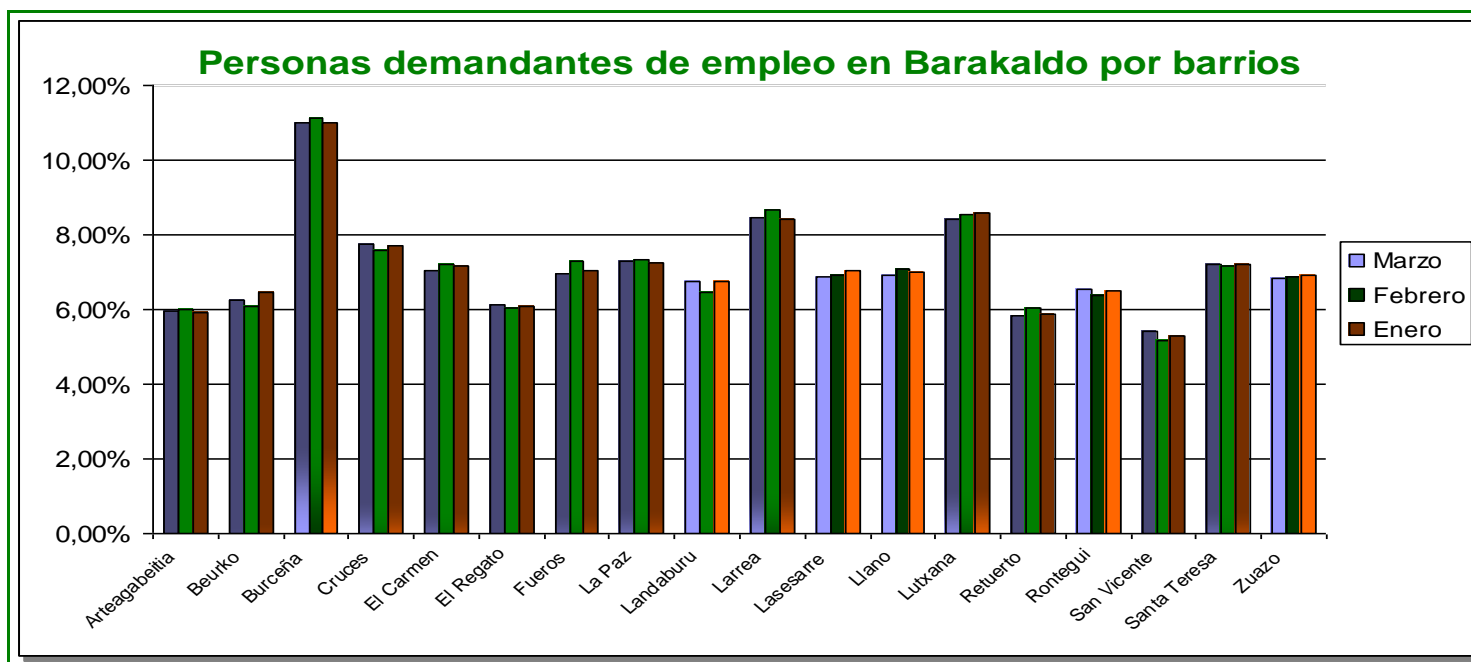


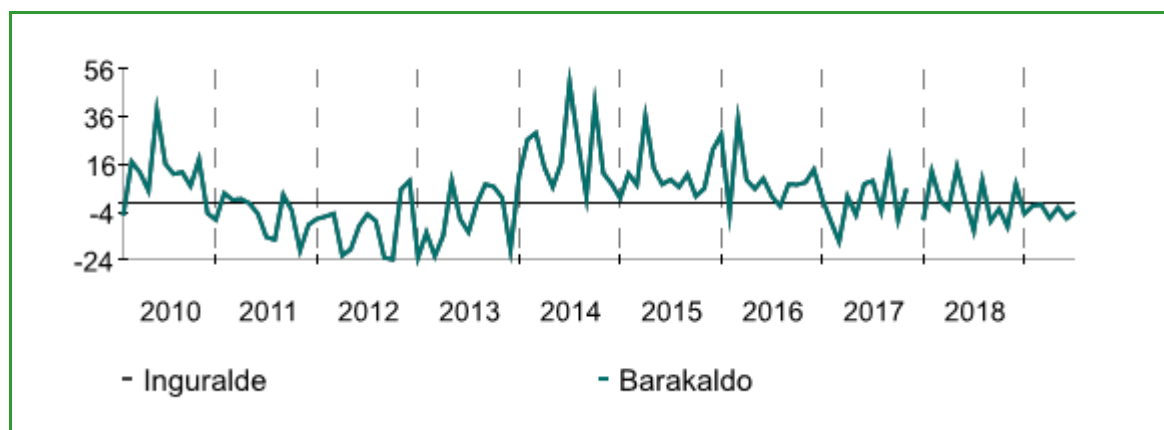
Gráfico 3: Personas demandantes de empleo de Barakaldo por barrios. Elaboración propia. Fuente de datos: Lanbide.

## 4. CONTRATACIONES EN BARAKALDO POR CATEGORÍAS

Durante todo el pasado año **2018** el número de contratos firmados al mes osciló entre los 2.000 y los 3.000 y fue el mes de **noviembre** el que tuvo un mayor número de contratos formalizados con **2.911**, y el mes de **agosto** el de menor cifra con **1.923** contratos, como podemos ver con una orquilla de casi 1.000 contratos de diferencia según los meses comparados.

El año **2019** lo comenzamos con **2.448** contratos realizados en el mes de **enero**, en el mes de **febrero** esta cifra desciende hasta los **2.026** contratos, la más baja de lo que llevamos de año, y en el último mes de junio asciende de nuevo superando los números alcanzados en cualquier mes de este año. En **junio** se han formalizado **2.706** contratos, **402 más que hace un par de meses**.

El siguiente gráfico nos muestra la evolución de las contrataciones en nuestro municipio comparando varios meses de los últimos años;



**Gráfico 4:** Evolución del crecimiento anual de los contratos registrados (%). Elaboración Garapen.

A continuación vemos la distribución de los contratos según grupos y tipologías.

#### 4.1. Contrataciones en Barakaldo por género

Si atendemos a la diferencia de contrataciones entre hombres y mujeres tenemos los siguientes datos:

Género	Junio	Mayo	Abril	Diferencial Jun. – Abr.
Contratos a hombres	1.139	1.147	1.015	+ 124 ↑
Contratos a mujeres	1.567	1.489	1.289	+ 278 ↑
<b>Contratos totales</b>	<b>2.706</b>	<b>2.636</b>	<b>2.304</b>	<b>+ 402 ↑</b>

*Tabla 7: Datos de contratos firmados por género en Barakaldo. Elaboración propia. Fuente: SEPE*

- ◆ Con respecto a los contratos ofertados a hombres y mujeres vemos en la tabla anterior que en ambos grupos se logra una recuperación del número de los mismos en este mes de **junio** respecto a los meses anteriores. Como ya hemos mencionado hay **2.706 contratos formalizados en junio**, de las cuales **1.567 son mujeres** y **1.139 son hombres**.
- ◆ Del total de los contratos formalizados en este mes de junio, tal y como viene apreciándose en los meses anteriores, más del **57%**, **1.567** corresponden al grupo de **mujeres**, cifra que **se incrementa en 278** respecto al mes de abril. Mientras que entre los contratos de los **hombres**, algo más del **42%**, con **1.139**, se aprecia un **incremento de 124**.

## 4.2. Contrataciones en Barakaldo por sector

Como ya hemos mencionado en informes anteriores, la actividad económica mayoritaria de Barakaldo la encontramos en el **sector servicios**, por lo tanto es éste el que absorbe el mayor número de contrataciones realizadas también en este primer semestre de 2019.

En la tabla siguiente se pueden consultar las cifras de los últimos tres meses, correspondientes a las contrataciones formalizadas en los diferentes sectores.

Sectores	Junio	Mayo	Abril	Diferencial Jun. – Abr.
Contratos agricultura	0	0	2	- 2 ↓
Contratos industria	128	125	103	+ 25 ↑
Contratos construcción	110	124	113	- 3 ↓
Contratos servicios	2.468	2.387	2.086	+ 382 ↑
<b>Contratos totales</b>	<b>2.706</b>	<b>2.636</b>	<b>2.304</b>	<b>+ 402 ↑</b>

*Tabla 8: Datos de contratos firmados por sector en Barakaldo. Elaboración propia. Fuente: Lanbide.*

- ◆ Siendo así, vemos que algo más del **90%** de los contratos corresponden al citado **sector servicios**, con **2.468 contratos firmados** en el último mes de **junio**, superando la cifra de los 2.000 contratos en estos dos últimos meses. También en este sector es donde más aumenta la contratación respecto al mes de abril, con un considerable incremento de **382 contratos más**.



- ◆ **La industria** se convierte, por muy poco, en el segundo por número de contrataciones este mes, con **128** contratos formalizados en junio, que representa algo menos del 5%, y con una recuperación de **25 contratos más** que en abril.
- ◆ El sector **de la construcción** con **110** contratos en **junio** tiene una reducción de **3 contratos menos** que en **abril**, y en conjunto no llega a representar el **5%** del total de la contratación mensual.
- ◆ Como ya hemos mencionando en diferentes publicaciones de estos informes el sector que menos peso tiene en nuestro municipio es el sector **agrícola**. En **enero** se había firmado **un único contrato**, en febrero y marzo ninguno, en **abril** tenemos **2** contratos y en mayo y **junio** de nuevo **ningún contrato**.

### 4.3. Contrataciones en Barakaldo por tipología

En cuanto a la tipología de las contrataciones se mantiene, desde comienzos del año lo que ha sido habitual durante los últimos años, un porcentaje muy elevado de los **contratos temporales**, que corresponde a **más del 91%** del total.

En la siguiente tabla mostramos los datos detallados.

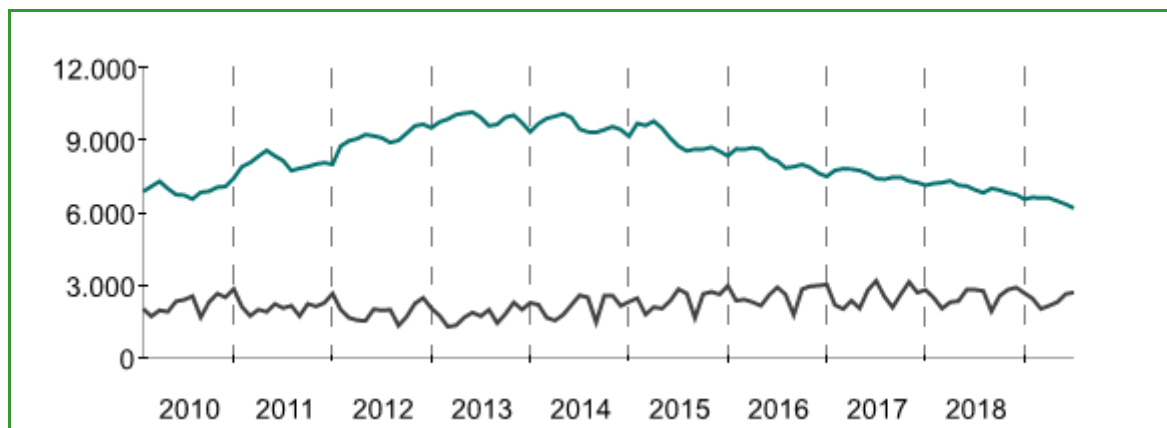


Tipología	Junio	Mayo	Abril	Diferencial Jun. – Abr.
Contratos indefinidos	113	152	104	+ 9 ↑
Contratos convertidos a indefinidos	113	108	68	+ 45 ↑
Contratos temporales	2.480	2.376	2.132	+ 348 ↑
<b>Contratos totales</b>	<b>2.706</b>	<b>2.636</b>	<b>2.304</b>	<b>+ 402 ↑</b>

Tabla 9: Datos de contratos firmados por tipo en Barakaldo. Elaboración propia. Fuente: SEPE.

- ◆ Como hemos mencionado ya superan el **91%** los **contratos temporales** con **2.480** firmados en el mes de **junio**. Es por tanto lógico comprobar que en este grupo se produce la mayor recuperación de contratos del mes con **104 más** que el mes anterior de **mayo** y **348 más** que el pasado mes de **abril**.
- ◆ Los contratos de tipo **indefinido 113** en **junio**, se han reducido respecto al mes anterior y han aumentado levemente en **9 más** respecto a **abril**. Estos contratos no suponen ni el **5%** del conjunto de los firmados este último mes.
- ◆ Los contratos **convertidos a indefinidos** se han incrementado en el último trimestre, en **45 más** desde abril. En junio pasan a ser indefinidas **113 personas** trabajadoras, que corresponden a algo menos del **5%** del total.

En el siguiente gráfico se muestra la relación que se produce en Barakaldo, en los últimos años, entre el número de contratos firmados cada mes, franja en color negro en la parte baja del gráfico y el número de personas en desempleo representadas en la línea verde de la parte alta de la imagen:



**Gráfico 5:** Evolución mensual de los contratos y parados registrados. Elaboración Garapen.

## 5. AFILIACIONES A LA SEGURIDAD SOCIAL EN BARAKALDO

Durante los últimos meses del año **2018** se produce una recuperación del número de personas afiliadas a la Seguridad Social, algo que se había iniciado con la campaña de contratación propia del verano, y que continúa con la época navideña, hasta alcanzar las **30.039 personas afiliadas** en el mes de **diciembre**, la cifra más alta de los últimos diez años.

Sin embargo en el comienzo del año **2019** tenemos una reducción del número de personas dadas de alta en la Seguridad Social con **29.267** en el mes de **enero**, **29.240** en **febrero** y **29.226** en **marzo**. Los datos del siguiente trimestre del año son **29.245 personas afiliadas** en **abril**, **29.206** en **mayo** y **29.915** este último mes de **junio**.

Vemos por tanto que la cifra más baja de lo que llevamos de año corresponde al mes de **mayo** con **29.206 personas afiliadas**, y en el mes de junio se produce una considerable recuperación con **709 más** que este **mes mayo**, y **670 más** que en **abril**.

En la siguiente tabla podemos ver los datos mencionados anteriormente correspondientes a los tres últimos meses:

Tipología	Junio	Mayo	Abril	Diferencial Jun. – Abr.
Régimen General	23.770	23.063	23.113	+ 657 ↑
Régimen Agrario	22	22	20	+ 2 ↑
Régimen del Hogar	564	565	571	- 7 ↓
Régimen de Autónomos	5.559	5.556	5.541	+ 18 ↑
<b>Total Afiliaciones</b>	<b>29.915</b>	<b>29.206</b>	<b>29.245</b>	<b>+ 670 ↑</b>

*Tabla 10: Datos de afiliaciones a la Seguridad Social en Barakaldo. Elaboración propia. Fuente: Tesorería General de la Seguridad Social.*

- ◆ En la tipología de afiliados en **régimen general**, hay un notable aumento en **junio** con **657 personas más afiliadas** que en el pasado mes de abril. En total actualmente hay **23.770** personas afiliadas en el citado régimen general, que corresponden a casi el **80% del total de afiliaciones**.
- ◆ En el transcurso de los dos últimos meses en el **régimen de autónomos**, que supone algo menos del **20%**, se aprecia también un leve aumento con **18 personas más** afiliadas en junio respecto a abril. En total en junio hay **5.559 autónomos afiliados**.

- ◆ El conjunto de personas trabajadoras como contratadas para el **hogar**, son un total de **564** en este mes de **junio**, es el único que se reduce respecto a abril en **7 personas menos**, y representan apenas el **2% de la afiliación del municipio**.
- ◆ El grupo del **régimen agrario**, con un reducidísimo porcentaje, apenas el **0,07%** de trabajadores en Barakaldo cuenta con **22** personas trabajando en estas labores, **2 más** que hace dos meses.

En el siguiente gráfico se muestra la evolución del número de personas afiliadas de Barakaldo en los últimos años:



Gráfico 6: Evolución del número de personas afiliaciones. Elaboración propia.

CIUDAD·HIRIA



**Barakaldo**  
*inguralde*

La colección de [Publicaciones Socioeconómicas](#) de Inguralde se publica bajo una Licencia Creative Commons.



Reconocimiento - Compartir Igual (BY-SA): Se permite el uso comercial de la obra y de las posibles obras derivadas, la distribución de las cuales se debe hacer con una licencia igual a la que regula la obra original. Siempre con la mención del autor ([Inguralde](#)).