

Zainguralde Empleo

Abril 2015 Apirila



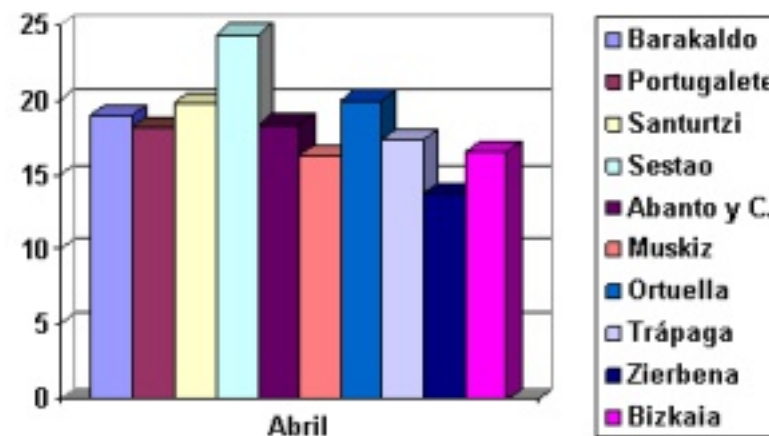
Evolución del desempleo en Barakaldo y entorno



1. Tasas de paro en el entorno

- El mes de abril presenta un panorama laboral algo más alentador que el mes anterior. Con mejoras generalizadas en todos los ámbitos analizados que van desde el 0,1% hasta el 1,1 puntos porcentuales de descenso en la tasa de desempleo.
- Barakaldo es el municipio que experimenta el tercer mayor descenso en sus cifras de desempleo con una reducción de su tasa del 19,6 al 19%.
- Encabezan las bajadas en la proporción de personas paradas los municipios de Ortuella y Muskiz con un 1,1 y 0,9 puntos porcentuales respectivamente, situándose así en 20,0 y 16,3% respectivamente.
- Por el contrario, los lugares donde el descenso es menos acusado y prácticamente no se llega a apreciar la mejoría señalada anteriormente son por este orden Zierbena, con un 0,1 y Valle de Trápaga con un 0,2% de reducción de su tasa de personas paradas.
- El conjunto de Bizkaia, no escapa a su tendencia de corroborar lo visto anteriormente con un descenso medio en sus cifras de desempleo del 0,4%, pasando así del 17,0 al 16,6% de media de personas sin trabajo.

MUNICIPIOS Y T. H.	Tasas de paro (%) marzo 2015	Tasas de paro (%) abril 2015	Diferencia intermensual
BARAKALDO	19,6	19,0	0,6
Portugalete	18,8	18,2	0,6
Santurtzi	20,1	19,8	0,3
Sestao	24,7	24,4	0,3
Abanto y Ciervana	18,9	18,4	0,5
Muskiz	17,2	16,3	0,9
Ortuella	21,0	20,0	1,1
Valle de Trápaga	17,6	17,4	0,2
Zierbena	13,9	13,8	0,1
BIZKAIA	17,0	16,6	0,4



Cuadro 1: Tasas de paro municipales y Tasa media del conjunto de Bizkaia. Abril 2015. Elaboración propia. Fuente: Lanbide.net

Gráfico 1: Representación de las Tasas de paro municipales en la comarca y media de Bizkaia. Abril 2015.

2. Evolución número de desempleados/as en los últimos 5 meses

- En este caso nos toca analizar lo ocurrido en conjunto desde el pasado mes de diciembre hasta abril del presente año. Como podemos intuir la comparativa resulta negativa, ya que, aunque el mes de diciembre es un mes de mejoría generalizada en lo referente al mercado laboral por el tirón que en determinados sectores suponen las navidades, los primeros meses del año la situación se recrudece.
- Así, vemos un empeoramiento generalizado en lo referente a este indicador de número de personas paradas. Con aumentos de personas en desempleo que van desde las 8 personas de Zierbena hasta las 342 de Barakaldo. Debemos tener en cuenta que estos datos hacen referencia a números absolutos por lo que no pueden compararse directamente al estar hablando de municipios con grandes diferencias en cuanto al volumen poblacional como es el caso de los enunciados anteriormente, Zierbena y Barakaldo.

	Personas Paradas diciembre 2014	Personas Paradas abril 2015	Diferencia dic-abril 15
BARAKALDO	9.165	9.507	-342
Portugalete	3.902	4.063	-161
Santurtzi	4.427	4.562	-135
Sestao	3.189	3.308	-119
Abanto y Ciervana	898	951	-53
Muskiz	675	656	19
Ortuella	834	824	10
Valle Trápaga	953	1.019	-66
Zierbena	126	134	-8
BIZKAIA	92.833	94.314	-1.481

Cuadro 2: Evolución del nº desempleados en la comarca y en Bizkaia desde diciembre 2014 - abril 2015. Elaboración propia. Fuente datos: Lanbide.

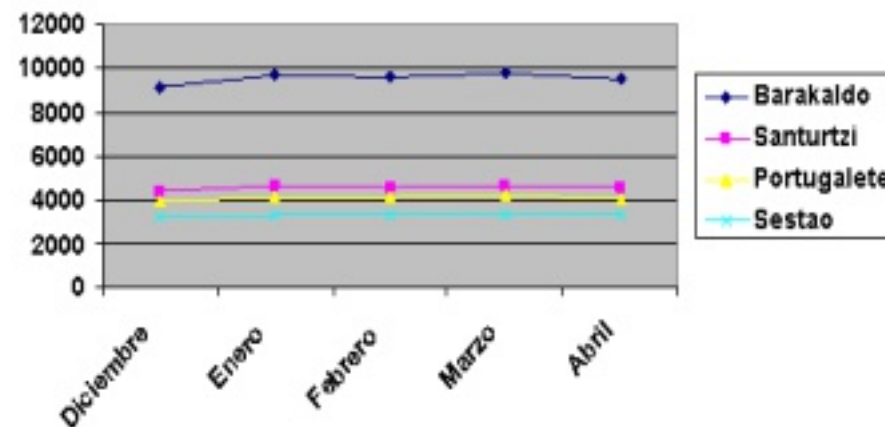


Gráfico 2: Evolución del número de desempleados/as en los cinco últimos meses en Barakaldo, Santurtzi, Portugalete y Sestao.

- Barakaldo pasa a tener 342 personas más sin trabajo que durante el último mes del año anterior. En términos absolutos es el mayor incremento, después de Bizkaia, algo lógico teniendo en cuenta su volumen poblacional
- Zierbena, Abanto y Ciervana y Valle de Trápaga (8, 53 y 66) son los municipios donde, como resulta lógico esperar, el número absoluto de personas en desempleo menos se incrementa a lo largo de estos cinco últimos meses.
- Solamente dos municipios no registran incremento en el número de personas paradas, Muskiz y Ortuella con 19 y 10 personas paradas menos que en diciembre 2014.
- Bizkaia cierra el mes de abril con 1.481 personas más en desempleo que a la finalización del año 2014, lo que supone un saldo bastante negativo para este periodo.

3. *Evolución del desempleo en el entorno desde 2008*

	Personas Paradas enero 2008	Personas Paradas abril 2015	Dif (nº y %) enero 08- abril15	
BARAKALDO	3.709	9.507	5.798	156,3%
Portugalete	2.017	4.063	2.046	101,4%
Santurtzi	2.053	4.562	2.509	122,2%
Sestao	1.658	3.308	1.650	99,5%
Abanto y Ciervana	373	951	578	155,0%
Muskiz	227	656	429	189,0%
Ortuella	324	824	500	154,3%
Valle Trápaga	397	1.019	622	156,7%
Zierbena	42	134	92	219,0%
BIZKAIA	41.151	94.314	53.163	129,2%

Cuadro 3: Evolución del nº desempleados/as en los municipios en el período enero 2008 - abril 2015 (Contabilizados en números absolutos y porcentaje de incremento).
Elaboración propia. Fuente datos: Inem.

- Tras más 8 años de crisis (teniendo en cuenta que el comienzo de la misma se fija para el 01.01.2008) las cifras de desempleo se han duplicado, cuanto menos, en todos los ámbitos estudiados. Ver cuadro nº 3.

- En el conjunto de Bizkaia el número de personas sin empleo se incrementa en 53.163 personas, esto es, más de dos veces las cifras del comienzo de la crisis, en concreto, la subida es de 129,2 %. Estas cifras suponen una reducción en valores absolutos de 2.319 personas sin empleo en el territorio histórico con respecto a las cifras del mes anterior.

- Barakaldo sufre en este periodo un incremento de 5.798 personas en desempleo, esto es, el número de personas paradas se sitúa un 156,3 % por encima de las cifras al comienzo de la crisis y un 7,7 % menos que en el mes inmediatamente anterior. Son 286 personas por debajo del

resultado del mes anterior.

- Se mantiene la tendencia de ser los municipios más pequeños aquellos que más han notado los incrementos del desempleo debido a que el punto de partida en el momento fijado como de comienzo de la crisis era sustancialmente inferior a los municipios grandes como Barakaldo, Portugalete y Santurtzi. Destaca este periodo el caso de Zierbena con un 219,0 % de aumento en el número de personas paradas, más del triple que el número de 2.008, o el caso de Muskiz con 189,0%, los dos que más impacto relativo han sufrido en el empleo de sus poblaciones respectivas durante estos años.

- Entre los municipios de mayor dimensión poblacional del entorno (Barakaldo, Portugalete y Santurtzi), es precisamente Barakaldo el que mayor diferencial de crecimiento del paro (156,3 %) aporta en ese período de tiempo. El aumento proporcional del paro en la localidad fabril en este período está por encima del incremento en Santurtzi (122,2 %), y del incremento que se produce en Portugalete (101,4 %) y en Sestao (99,5 %), cuyas cifras de paro se incrementan por debajo del resto. Estos incrementos indicarían que la crisis ha golpeado con mayor virulencia a la población ocupada local que al resto de municipios grandes del entorno que partían de peor situación al inicio del período.

4. *Evolución de las afiliaciones a la seguridad social*

	Rég. General	Total Afiliac.
Enero 2015	21.174	27.135
Febrero 2015	21.231	27.214
Marzo 2015	21.095	27.090
Abril 2015	21.232	27.251

- Las afiliaciones a la Seguridad Social una vez más siguen la tendencia inversa a la tasa de desempleo (más personas paradas, menos afiliaciones), con incrementos en este último mes de 137 al Régimen General y 161 al número total de afiliaciones.

Cuadro 4: Afiliaciones a la Seguridad Social en el municipio de Barakaldo en los cuatro últimos meses contabilizado a último día de mes. Elaboración propia.

Fuente: Ministerio de Trabajo y Seguridad Social.

La colección de [Publicaciones Socioeconómicas](#) de Inguralde se publican bajo una **Licencia Creative Commons**.



Reconocimiento - Compartirlgual (by-sa):

Se permite el uso comercial de la obra y de las posibles obras derivadas, la distribución de las cuales se debe hacer con una licencia igual a la que regula la obra original. Siempre con la mención del autor ([Inguralde](#)).



Barakaldo
CIUDAD · HIRIA

inguralde