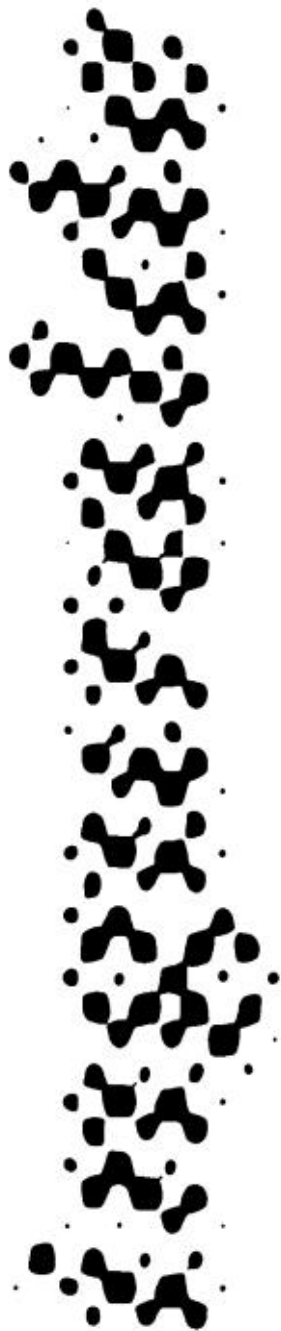


# ZaInguralde EMPLEO



stock.xchng



La colección de [Publicaciones Socioeconómicas](#) de Inguralde se publican bajo una **Licencia Creative Commons**.



**Reconocimiento - Compartirlgual (by-sa):**

Se permite el uso comercial de la obra y de las posibles obras derivadas, la distribución de las cuales se debe hacer con una licencia igual a la que regula la obra original. Siempre con la mención del autor ([Inguralde](#)).

## 1. Tasas de paro en el entorno

- Las tasas de paro siguen aumentando en la mayoría de los municipios de la comarca y en el conjunto del Territorio Histórico de Bizkaia. Aquí, la subida ha sido de un punto porcentual (18% en abril y 19% en mayo) en un mes.

- Salvo las tasas de Abanto, Muskiz y Zierbena, que disminuyen ligeramente respecto al mes anterior, en el resto crecen. Son Ortuella y Trápaga los que proporcionan una mayor subida: 1,5 y 1,3 puntos porcentuales respectivamente. En los municipios grandes de la comarca también aumentan las tasas de paro en mayo: Santurtzi en 0,8 puntos, Portugalete en 0,6, Barakaldo en 0,4 y Sestao en 0,2. Ver cuadro 1 y gráfico 1

- Las tasas de desempleo más altas están en Sestao (27,3%), seguido de Ortuella (24,1%), Santurtzi (23,6%) y Barakaldo (21,1%). Solo dos municipios de la comarca mantienen tasas por debajo del 20%: Muskiz (19,3%) y el pequeño enclave de Zierbena (17,3%).

MUNICIPIOS Y T.H.	Tasas de paro (%) Abril 2013	Tasas de paro (%) Mayo 2013	Diferencia intermensual
<b>BARAKALDO</b>	<b>20,7</b>	<b>21,1</b>	<b>+ 0,4</b>
Portugalete	20,0	20,6	+ 0,6
Santurtzi	22,8	23,6	+ 0,8
Sestao	27,1	27,3	+ 0,2
Abanto y Ciervana	20,8	20,6	- 0,2
Muskiz	19,4	19,3	- 0,1
Ortuella	22,6	24,1	+ 1,5
Valle de Trápaga	19,1	20,4	+ 1,3
Zierbena	17,4	17,3	- 0,1
<b>BIZKAIA</b>	<b>18,0</b>	<b>19,0</b>	<b>+ 1,0</b>

Cuadro 1: Tasas de paro municipales y Tasa media del conjunto de Bizkaia. MAyol 2013. Elaboración propia. Fuente: lanbide.net

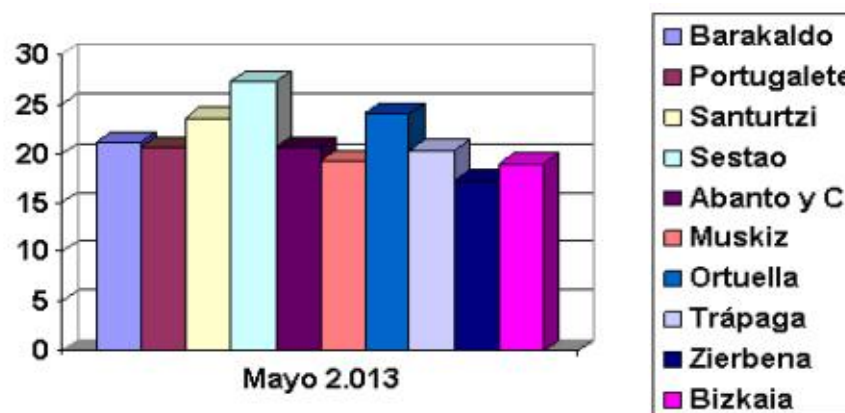


Gráfico 1: Representación Tasas de paro municipales comarca y media de Bizkaia. Mayo 2013.

## 2. Evolución del número de desempleados/as en los últimos cinco meses

- De abril a mayo crece el número de desempleados en algunos municipios de la comarca, aunque no en todos, y crece en el conjunto de Bizkaia. En el Territorio hay 182 parados más. En Portugalete 45 más, 43 en Barakaldo, 23 en Trápaga y 5 más en Ortuella. En el resto, aunque muy poco, pero disminuyen.

- En todo caso, el crecimiento del número de desempleados no tiene correspondencia este último mes con el aumento de las tasas de paro. Observamos que a éstas, en algunos casos con crecimientos porcentuales importantes, no le corresponden aumentos muy significativos de números absolutos. Esto es, casi con el mismo número de parados del mes anterior las tasas de desempleo han crecido mucho en algunos municipios y en Bizkaia en general. La razón puede estar en que el cálculo de la tasa es desempleados sobre población activa y, aunque aquellos no aumentan, sí ha podido disminuir la población activa. Si fuera así, quiere decir que un número importante de activos en abril son inactivos en mayo, probablemente por jubilaciones o prejubilaciones anticipadas. Este razonamiento explicaría que, por ejemplo,

en el conjunto de Bizkaia con solo 182 parados más que el mes anterior la tasa de paro aumente tanto como un punto porcentual.

	Nº Parados ABRIL 2013	Nº Parados MAYO 2013	Diferencia Nº Parados ABRIL-MAYO
<b>BARAKALDO</b>	<b>10.124</b>	<b>10.166</b>	<b>+ 42</b>
Portugalete	4.334	4.379	+ 45
Santurtzi	5.035	5.028	- 7
Sestao	3.510	3.499	- 11
Abanto y Ciervana	1.018	1.005	- 13
Muskiz	725	718	- 7
Ortuella	927	932	+ 5
Valle Trápaga	1.088	1.111	+ 23
Zierbena	138	135	- 3
<b>BIZKAIA</b>	<b>99.998</b>	<b>100.180</b>	<b>+182</b>

Cuadro 2: Evolución del nº desempleados en la comarca y en Bizkaia desde diciembre 2012 a abril 2013. Elaboración propia. Fuente datos: Lanbide.net.

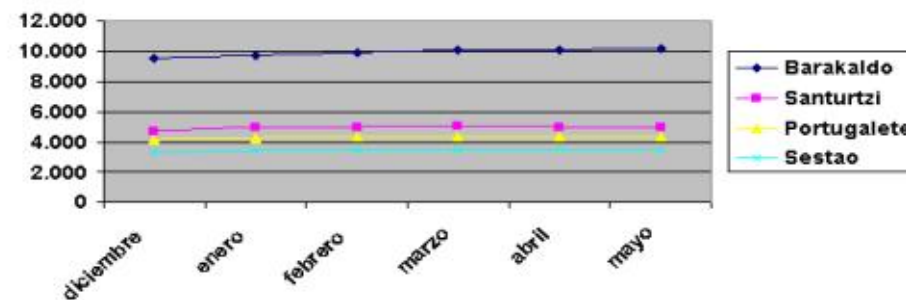


Gráfico 2: Evolución del número de desempleados/as en los cuatro últimos meses en Sestao, Santurtzi, Portugalete y Barakaldo..

## 3. Evolución del desempleo en el entorno desde 2008

• Vamos a ver la evolución del desempleo durante la crisis fijando enero de 2.008 como fecha de inicio a efectos del análisis (01.01.08). Así, en estos cinco años y cinco meses, se ha incrementado el desempleo en un 143,4% en el conjunto de Bizkaia, mientras que en Barakaldo lo hacía en un 174,1%. Ver cuadro 3.

	Enero 2008	Mayo 2013	Dif. (nº y %) Enero 08-Abril 13	
<b>BARAKALDO</b>	<b>3.709</b>	<b>10.166</b>	<b>6.457</b>	<b>174,1</b>
Portugalete	2.017	4.379	2.362	117,1
Santurtzi	2.053	5.028	2.975	144,9
Sestao	1.658	3.499	1.841	111,1
Abanto y Ciervana	373	1.005	632	169,4
Muskiz	227	718	491	216,3
Ortuella	324	932	608	187,6
Valle Trápaga	397	1.111	714	179,8
Zierbena	42	135	93	221,4
<b>BIZKAIA</b>	<b>41.151</b>	<b>100.180</b>	<b>59.029</b>	<b>143,4</b>

Cuadro 3: Evolución del nº desempleados/as en los municipios en el período enero 2008- mayo 2013. (Contabilizados en números absolutos y porcentaje de incremento). Elaboración propia. Fuente datos: Inem.

• En general, los municipios de menor tamaño poblacional de la comarca han sufrido un incremento proporcional del paro más fuerte que los de mayor tamaño. Es el caso de Zierbena, con un 221,4% de aumento en el número de personas paradas, 3 veces más que el número de 2.008, o el de Muskiz con un 216,3%, los dos que más impacto relativo han sufrido en el empleo de sus poblaciones respectivas durante estos años.

• También Trápaga, Ortuella, Abanto y Ciervana, además de Barakaldo, tienen incrementos muy altos por encima del 150% (dos veces y media más que al inicio).

• Entre los municipios de mayor dimensión poblacional del entorno, es precisamente Barakaldo el que mayor diferencial de crecimiento del paro (174,1%) aporta en ese período de tiempo. El aumento proporcional del paro en la localidad fabril en este período está por encima del incremento en Santurtzi (144,9%), y del incremento que se produce en Portugalete (117,1%) y en Sestao (111,1%), cuyas cifras de paro se incrementan por debajo del resto. Estos incrementos indicarían que la crisis ha golpeado con mayor virulencia a la población ocupada local que al resto de municipios grandes del entorno que partían de peor situación al inicio del período.

## 4. Evolución de las afiliaciones a la Seguridad Social

- En el mes de mayo había en el municipio 20.047 afiliaciones al Régimen General de la Seguridad Social y un total de 25.834 contando todas las modalidades. Esto supone una ligera disminución respecto al mes de abril de 123 afiliaciones en el régimen general y de 117 en el total de afiliaciones, cifras suficientemente próximas como para pensar que el decrecimiento de las Afiliaciones en Barakaldo está asociado a la disminución de la afiliación al Régimen General.

	Rég. General	Total Afiliac.
Febrero 2.013	20.132	25.896
Marzo 2.013	20.143	25.907
Abril 2.013	20.170	25.951
Mayo 2.013	20.047	25.834

Cuadro 4: Afiliaciones a la Seguridad Social en los tres últimos meses (hasta febrero, último dato disponible) contabilizado a último día de mes. Elaboración propia. Fuente: Ministerio de Trabajo y Seguridad Social.

