

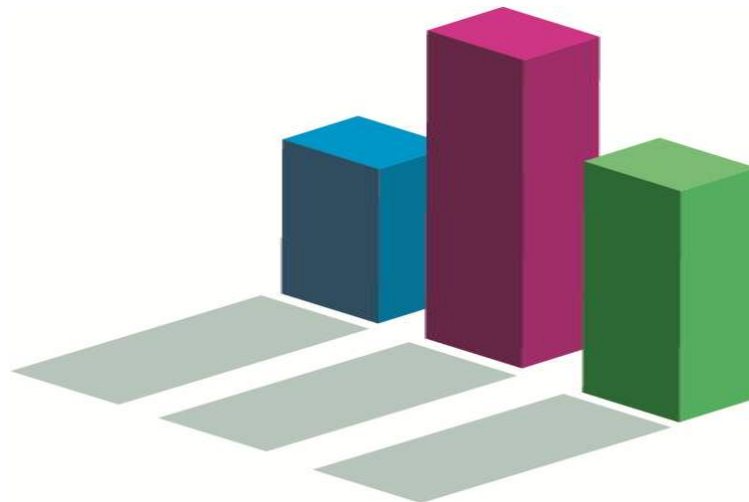


Barakaldo
CIUDAD · HIRIA

inguralde

Zainguralde Empleo

MAYO 2019 MAIATZA



Evolución del mercado laboral: Barakaldo y entorno



1. EVOLUCIÓN DEL PARO EN EL ESTADO Y EN EL PAÍS VASCO

El paro se reduce en el Estado en 84.075 personas

En el mes de **mayo** de 2019 el paro registrado en las oficinas de los Servicios Públicos de Empleo se ha **reducido** en **84.075 personas** respecto al mes anterior, un 2,6%. Así, la cifra **total de desempleados** se sitúa en **3.079.491**. Ha sido en el sector servicios donde más ha descendido con 54.762 personas incorporadas a esta actividad laboral, seguido por la construcción con 9.040 personas menos desempleadas.

El desempleo ha descendido en ambos géneros, pero más entre los **hombres** con **47.896** desempleados menos frente al descenso de **36.179 mujeres**.

El paro se reduce en Euskadi en 1.771 personas

El número de personas paradas registradas en las oficinas de Lanbide, los servicios públicos de empleo en Euskadi, se ha reducido en mayo en **1.771 personas** con respecto al mes anterior, con lo que se sitúa en **113.872** la cifra de **desempleados**, de los que **48.625** son **hombres** y **65.247** son **mujeres**.

Según las diferentes provincias, en **Bizkaia** la cifra de desempleados se sitúa en **64.953** **66.289**, con un **descenso** de **1.336 personas** respecto al mes anterior, **28.431** son **hombres** y **36.522** son **mujeres**.

En **Gipuzkoa** la cifra total de parados es de **29.933**, **309 personas menos** que el mes anterior, mientras que en **Araba** hay **18.986** personas en paro, **127 menos** que en abril.

2. TASAS DE PARO EN BARAKALDO Y ENTORNO

En el siguiente apartado presentamos los datos sobre la situación del desempleo correspondiente a los últimos tres meses, tanto en Barakaldo como en los municipios de nuestro entorno.

Tasas de paro en Barakaldo y entorno. Mayo - Abril - Marzo

Municipios	Mayo			Abril			Marzo			Diferencial May. - Mar.	Dif. Mayo Euskadi - Municipio
	Total	Hombres	Mujeres	Total	Hombres	Mujeres	Total	Hombres	Mujeres	Total	Total
Barakaldo	13,00	11,16	14,94	13,27	11,36	15,29	13,53	11,38	15,79	- 0,53 ↓	+ 2,34 ↑
Abanto Zierbena	13,29	10,49	16,44	13,83	11,52	16,44	13,94	11,14	17,08	- 0,65 ↓	+ 2,63 ↑
Muskiz	11,63	9,42	14,20	12,08	9,67	14,89	12,91	9,97	16,33	- 1,28 ↓	+ 0,97 ↑
Ortuella	13,31	10,88	15,86	13,55	11,62	15,57	13,48	11,53	15,52	- 0,17 ↓	+ 2,65 ↑
Portugalete	13,25	11,53	15,11	13,37	11,41	15,48	13,51	11,48	15,70	- 0,26 ↓	+ 2,59 ↑
Santurtzi	14,52	12,08	17,13	15,17	12,96	17,55	15,34	13,21	17,63	- 0,82 ↓	+ 3,86 ↑
Sestao	18,12	15,62	20,84	18,73	16,53	21,14	18,87	16,50	21,46	- 0,75 ↓	+ 7,46 ↑
Trapagaran	11,53	9,74	13,51	12,22	10,70	13,91	12,28	10,50	14,24	- 0,12 ↓	+ 0,87 ↑
Zierbena	10,44	7,97	13,83	10,56	7,34	14,99	10,56	7,13	15,27	- 0,27 ↓	- 0,22 ↓
Bilbao	13,48	12,00	14,96	13,64	12,13	15,16	13,75	12,28	15,22	- 0,27 ↓	+ 2,82 ↑
Bizkaia	11,63	9,96	13,37	11,87	10,18	13,63	12,05	10,34	13,83	- 0,42 ↓	+ 0,97 ↑
Euskadi	10,66	8,90	12,50	10,83	9,10	12,64	11,04	9,24	12,93	- 0,38 ↓	-----

Tabla 1: Datos de la tasa de paro de Barakaldo y otros municipios del entorno. Elaboración propia. Fuente de datos: Lanbide.



Analizando los indicadores numéricos de la tabla anterior podemos señalar los datos más significativos;

- ◆ La **tasa de paro** del mes de **mayo** en **Barakaldo** es del **13%**, es **la cifra más baja en el municipio desde hace diez años**. Cifras similares las encontramos durante parte de los meses del año 2008 y 2009.
- ◆ Además la **evolución de esta tasa** está siendo **muy positiva** durante la mayoría de los meses del presente año 2019 con una reducción de la misma desde el 13,58% del mes de enero hasta alcanzar el 13% ya mencionado en este mes de **mayo**. Las mejores cifras de tasa de desempleo del año 2018 la teníamos en el mes de diciembre con un 13,42%.
- ◆ La cifra de paro de Barakaldo comparada con la media de los municipios de **Bizkaia** está **1,37 puntos por encima** y si la comparación la realizamos con el conjunto de los municipios del **Euskadi** en Barakaldo la tasa de paro se sitúa **2,34 puntos por encima**.
- ◆ La situación de bajada de la tasa de paro la apreciamos en casi todos los municipios de nuestro entorno, la única salvedad a esta tónica positiva es **Zierbena**, que hay que mencionar que es el municipio con la tasa más baja desde hace años, situada actualmente en el 10,44%.
- ◆ A nivel del conjunto de la provincia de **Bizkaia** la tasa de paro general desciende levemente en los tres últimos meses, situándose en el mes de mayo en el **11,63%**, un **0,42%** menos que hace dos meses y casi un punto porcentual por encima de la media de Euskadi.
- ◆ Entre el total de los municipios de **Euskadi**, con una tasa del **10,66%** se aprecia también un leve descenso, el 0,38% menos que en el mes de marzo.

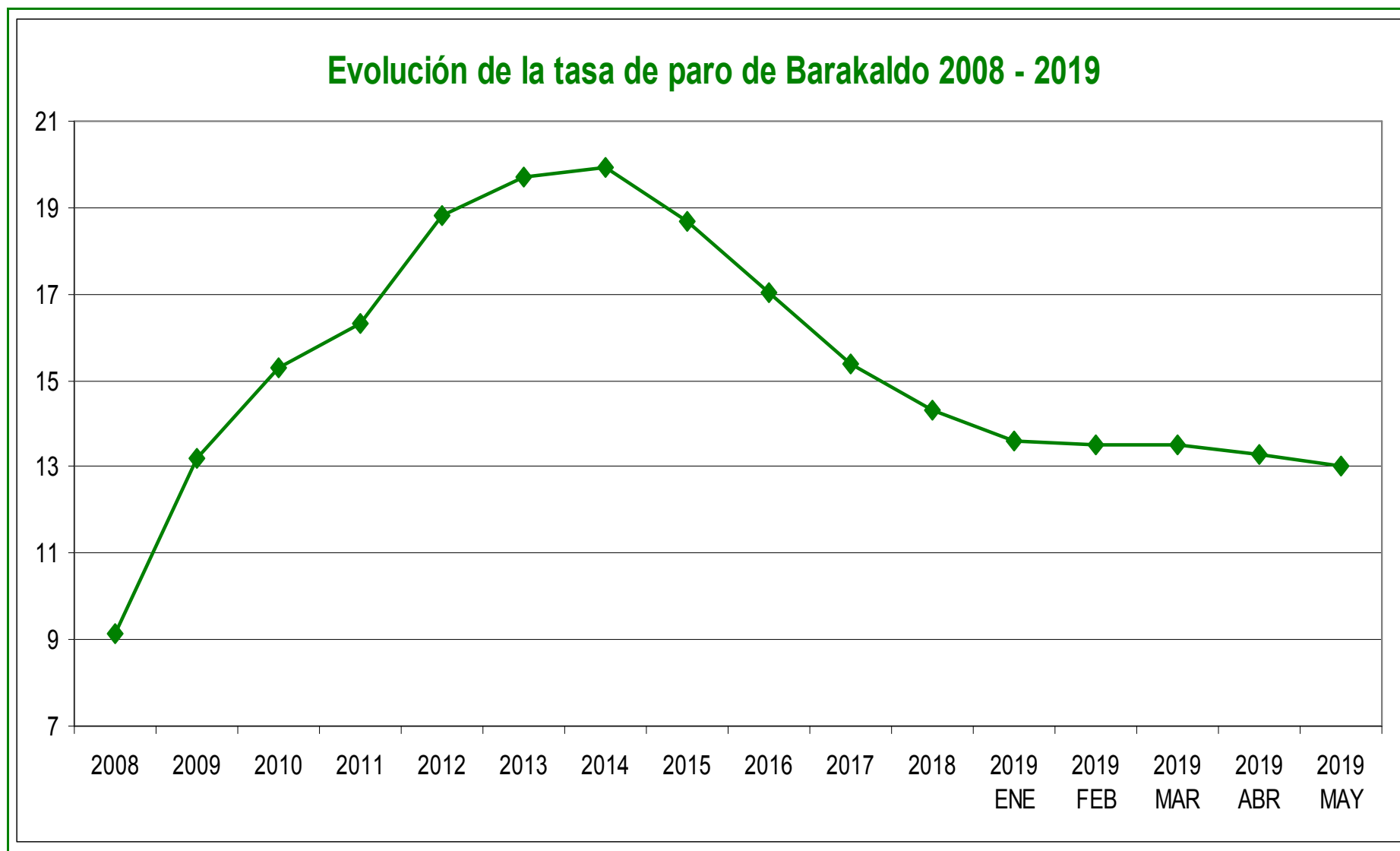


Gráfico 1: Evolución de la tasa de paro en Barakaldo. Elaboración propia. Fuente de datos: Lanbide.

3. PERSONAS PARADAS EN BARAKALDO Y EN EL ENTORNO

En la siguiente tabla mostramos las cifras correspondientes al número de personas que se encuentran en paro, tanto en Barakaldo como en otros municipios de alrededor;

Personas paradas en Barakaldo y entorno. Mayo - Abril - Marzo

Municipios	Mayo			Abril			Marzo			Diferencial
	Total	Hombres	Mujeres	Total	Hombres	Mujeres	Total	Hombres	Mujeres	May. – Mar.
Barakaldo	6.358	2.801	3.557	6.490	2.850	3.640	6.615	2.856	3.759	- 257 ↓
Abanto Zierbena	655	274	381	682	301	381	687	291	396	- 32 ↓
Muskiz	436	190	246	453	195	258	484	201	283	- 48 ↓
Ortuella	559	234	325	569	250	319	566	248	318	- 7 ↓
Portugalete	2.872	1.296	1.576	2.897	1.283	1.614	2.928	1.291	1.637	- 56 ↓
Santurtzi	3.189	1.375	1.814	3.333	1.475	1.858	3.369	1.503	1.866	- 180 ↓
Sestao	2.326	1.046	1.280	2.405	1.107	1.298	2.423	1.105	1.318	- 97 ↓
Trapagaran	660	293	367	700	322	378	703	316	387	- 43 ↓
Zierbena	86	38	48	87	35	52	87	34	53	- 1 ↓
Bilbao	22.531	10.027	12.504	22.801	10.132	12.669	22.983	10.259	12.724	- 452 ↓
Bizkaia	64.953	28.431	36.522	66.289	29.046	37.243	67.295	29.506	37.789	- 2.342 ↓
Euskadi	113.872	48.625	65.247	115.643	49.672	65.971	117.950	50.473	67.477	- 4.078 ↓

Tabla 2: Datos de personas en paro de Barakaldo y otros municipios del entorno. Elaboración propia. Fuente de datos: Lanbide.

4. NÚMERO DE PERSONAS DEMANDANTES DE EMPLEO POR CATEGORÍAS

Ahora nos centramos en la información de **Barakaldo**, para analizar los datos de estos últimos tres meses, **marzo**, **abril** y **mayo** del presente año 2019, teniendo en cuenta diferentes características de las personas demandantes de empleo.

4.1. Número de personas demandantes de empleo por género

En el comportamiento del desempleo en cuanto al género apreciamos que, también este mes de mayo, se mantiene por encima la **tasa de desempleo femenina**, con un **14,94%** y **3.557 mujeres** en paro frente a la **tasa masculina** con un **11,16%**, y **2.801 hombres** en paro. Esta situación es la habitual en los últimos años. Esto sitúa la diferencia entre ambos grupos en **3,78 puntos porcentuales** y **756 mujeres** más desempleadas que el número de hombres.

Personas demandantes de empleo en Barakaldo por género.
Mayo - Abril - Marzo

Género	Mayo	Abril	Marzo	Diferencial May. – Mar.
Hombres	2.801	2.850	2.856	- 55 ↓
Mujeres	3.557	3.640	3.759	- 202 ↓
Barakaldo	6.358	6.490	6.615	- 257 ↓

Tabla 3: Datos de personas demandantes de empleo de Barakaldo por género. Elaboración propia. Fuente de datos: Lanbide.

4.2. Número de personas demandantes de empleo por edad

Atendiendo a las diferencias entre los grupos de edad tenemos los siguientes datos:

**Personas demandantes de empleo en Barakaldo por edad.
Mayo - Abril - Marzo**

Grupos de edad	Mayo			Abril			Marzo			Diferencial May. - Mar.
	Total	Hombres	Mujeres	Total	Hombres	Mujeres	Total	Hombres	Mujeres	Total
Parado/as < 25 años	423	224	199	430	220	210	434	213	221	- 11 ↓
Parado/as 25 - 44	2.679	1.081	1.598	2.768	1.131	1.637	2.828	1.129	1.699	- 149 ↓
Parado/as >= 45	3.256	1.496	1.760	3.292	1.499	1.793	3.353	1.514	1.839	- 97 ↓
Barakaldo	6.358	2.801	3.557	6.490	2.850	3.640	6.615	2.856	3.759	- 257 ↓

Tabla 4: Datos de personas demandantes de empleo de Barakaldo por edad. Elaboración propia. Fuente de datos: Lanbide.

- ◆ El colectivo más amplio en situación de desempleo continúa siendo el de personas **mayores de 45 años**, que representa algo más del **50%**, con **1.496 hombres** y **1.760 mujeres** lo que suma un total de **3.256 personas**. En este colectivo se aprecia un descenso del paro menor que en los últimos meses analizados con respecto a otros grupos de edad, con **97 personas menos** en desempleo en el transcurso de estos dos meses.
- ◆ Seguido por el grupo de personas entre los **25 y los 44 años**, son **2.679** las personas en paro en el mes de mayo, **1.081 hombres** y **1.598 mujeres** de esta franja de edad, que corresponde a casi el **43%** de la población en desempleo. Este grupo ha tenido la mayor reducción en los últimos tres meses, en concreto en **149 personas menos en paro** que en el mes de marzo.

- ◆ Como en meses anteriores el colectivo con menor peso específico entre las personas demandantes de empleo es el de **menores de 25 años**, que representa algo más **del 6,5% del paro** del municipio, con **423 personas**, de los cuales **224 son hombres** y **199 son mujeres**. Este grupo tiene el menor descenso, **11 personas menos** en los tres meses analizados.

4.3. Número de personas demandantes de empleo por sector

El desempleo por diferentes sectores continúa el comportamiento de meses anteriores. En la siguiente tabla mostramos los datos de Barakaldo correspondientes a los meses de mayo, abril y marzo.

Personas demandantes de empleo en Barakaldo por sector.
Mayo - Abril - Marzo

Sectores	Mayo	Abril	Marzo	Diferencial May. – Mar.
Agricultura	91	102	94	- 3 ↓
Industria	537	555	570	- 33 ↓
Construcción	713	694	713	0
Servicios	4.262	4.374	4.475	- 213 ↓
Sin empleo anterior	755	765	763	- 8 ↓
Barakaldo	6.358	6.490	6.615	- 257 ↓

Tabla 5: Datos de personas demandantes de empleo de Barakaldo por sector. Elaboración propia. Fuente de datos: Lanbide.



- ◆ El **sector servicios** sigue siendo el más amplio en el mes de mayo con 4.262 personas sin empleo. Este dato representa más del **67%** de las personas que están buscando un empleo. En esta categoría se aprecia el mayor descenso de estos dos últimos meses con **213 personas** menos en paro, esto **supone más del 80% de la reducción del desempleo** del municipio en estos meses.
- ◆ El siguiente grupo más representado es, tal y como ocurría en meses anteriores, el colectivo **sin empleo anterior**, con **755 personas** demandando empleo sin experiencia laboral previa, que representan casi un **12%** de las personas en paro de Barakaldo. Se produce un **descenso** de **8** desempleados entre los meses de marzo y mayo. El dato positivo es que en los meses anteriores este colectivo había incrementado su número.
- ◆ El siguiente grupo es el de la **construcción**, con **713 personas** demandando empleo en este ámbito, representando también algo más del **11%** de las personas desempleadas, y no se produce cambio con la cifra de marzo, y si un leve incremento con la cifra del mes anterior.
- ◆ El grupo de personas que desean un empleo en el sector **industrial**, también ha **descendido** en **33 persona** en los dos últimos meses, situándose en mayo en **537 demandantes** de empleo y representando a casi más del **8%** de desempleo.
- ◆ Como en meses anteriores el sector **agrícola** es el que menor incidencia tiene en nuestro municipio. Son **91** las personas que buscan un empleo en esta categoría, **3 personas** más que hace dos meses.

Desempleo por sectores en Barakaldo

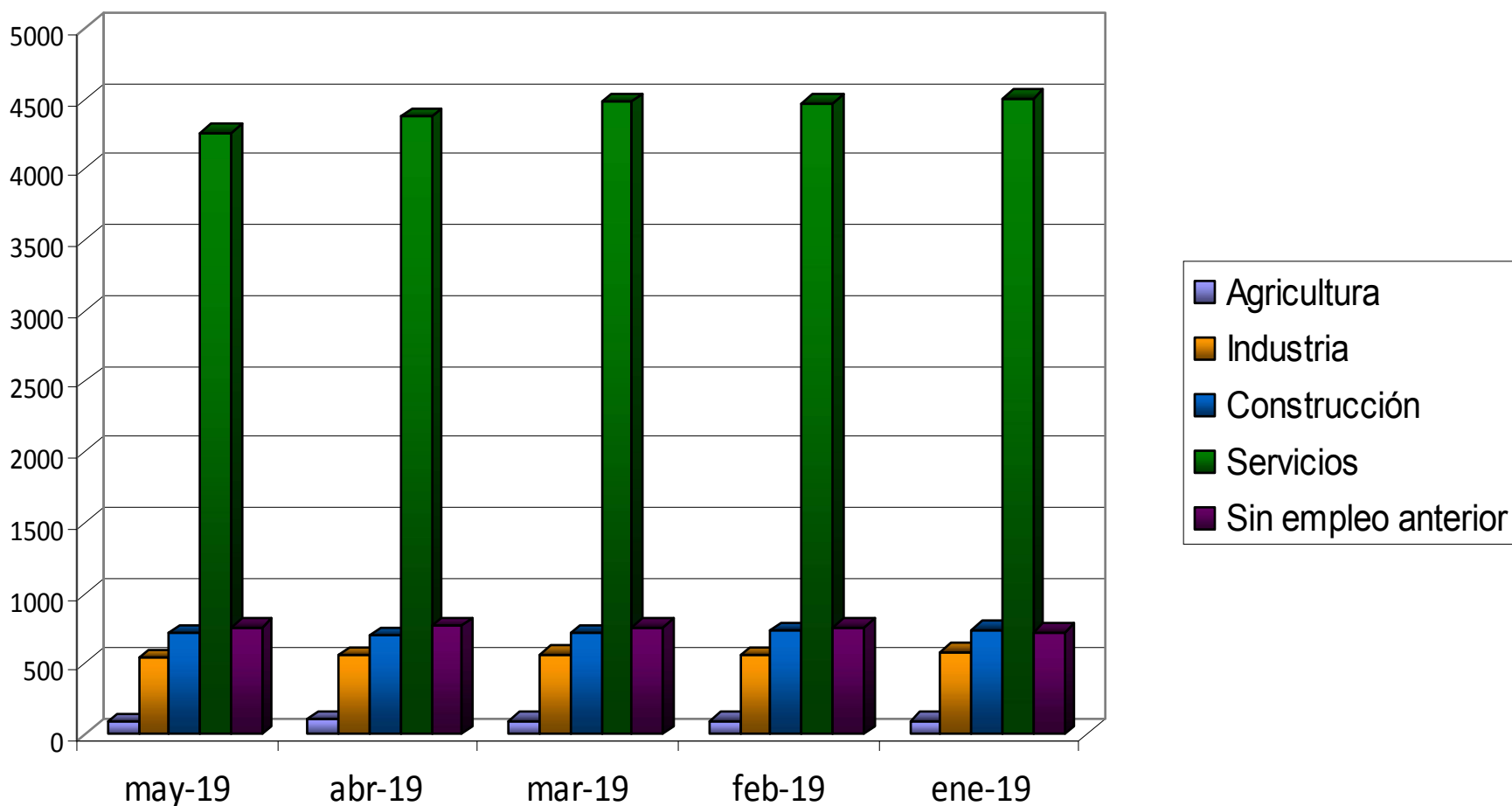


Gráfico 2: Evolución de personas demandantes de empleo de Barakaldo por sector. Elaboración propia. Fuente de datos: Lanbide.

4.4. Número de personas demandantes de empleo por barrios

Personas demandantes de empleo en Barakaldo por barrios.

Barrios	Marzo		Febrero		Enero	
	Personas	%	Personas	%	Personas	%
Arteagabeitia	301	5,97%	301	5,98%	298	5,92%
Beurko	343	6,23%	335	6,09%	356	6,47%
Burceña	276	10,99%	279	11,13%	275	10,99%
Cruces	637	7,76%	623	7,58%	633	7,70%
El Carmen	670	7,05%	684	7,20%	679	7,15%
El Regato	181	6,11%	179	6,03%	180	6,07%
Fueros	646	6,95%	679	7,31%	653	7,03%
La Paz	289	7,30%	290	7,33%	287	7,26%
Landaburu	231	6,74%	221	6,47%	231	6,76%
Larrea	200	8,44%	205	8,66%	200	8,43%
Lasesarre	248	6,87%	250	6,92%	254	7,03%
Llano	269	6,93%	275	7,07%	272	7,01%
Lutxana	232	8,43%	234	8,53%	237	8,60%
Retuerto	330	5,82%	343	6,05%	334	5,89%
Rontegui	382	6,55%	372	6,39%	378	6,49%
San Vicente	849	5,42%	810	5,17%	828	5,29%
Santa Teresa	285	7,21%	284	7,18%	285	7,20%
Zuazo	277	6,83%	278	6,86%	281	6,93%

Tabla 6: Datos de personas demandantes de empleo de Barakaldo por barrios. Elaboración propia. Fuente de datos: Lanbide.

En la tabla anterior se muestran los últimos datos publicados por Lanbide, correspondientes al primer trimestre del año, respecto al desempleo en los diferentes barrios de Barakaldo, identificando 18 zonas. Apreciamos que **la demanda de empleo no se distribuye de manera homogénea**. se pueden consultar para cada barrio la cifra total de personas empadronadas que demandan un empleo y el porcentaje que representa esta cifra respecto al total de la población del municipio.

- ◆ Destacar las cifras que desde inicios del año reflejan que en **Burceña** tenemos la mayor **tasa de paro** y ésta se mantiene a lo largo de los siguientes meses, casi un **11%** en enero, que se reduce muy sensiblemente.
- ◆ Por el lado más positivo la zona de **San Vicente** es la que menos paro registra en enero, con un **5,2%** y los barrios de **Retuerto** y **Arteagabeitia** con algo más, sin llegar al **6%**. Estos datos también se mantienen sin cambios en los meses siguientes.

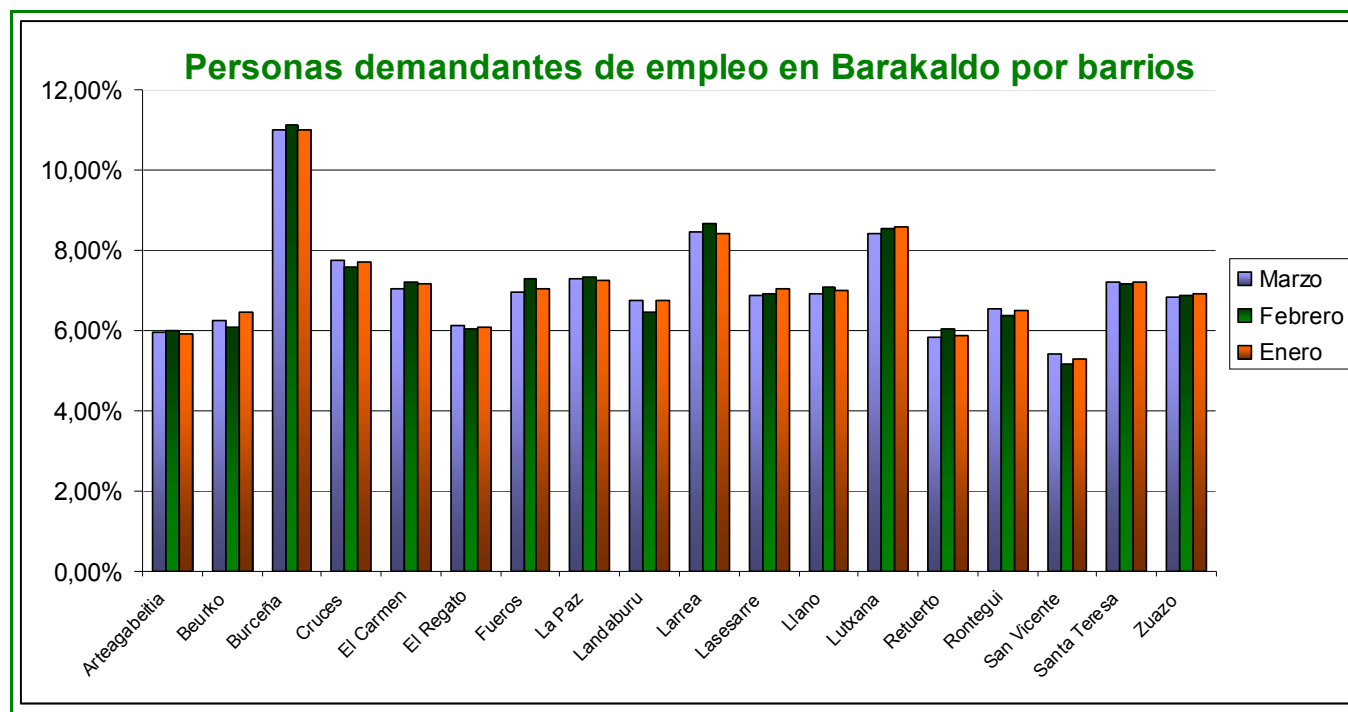


Gráfico 3: Personas demandantes de empleo de Barakaldo por barrios. Elaboración propia. Fuente de datos: Lanbide.

5. CONTRATACIONES EN BARAKALDO POR CATEGORÍAS

Durante todo el pasado año **2018** el número de contratos firmados al mes osciló entre los 2.000 y los 3.000 y fue el mes de **noviembre** el que tuvo un mayor número de contratos formalizados con **2.911**, y el mes de **agosto** el de menor cifra con **1.923** contratos, como podemos ver con una orquilla de casi 1.000 contratos de diferencia según los meses comparados.

El año **2019** lo comenzamos con **2.448** contratos realizados en el mes de **enero**, en el mes de **febrero** esta cifra desciende hasta los **2.026** contratos, la más baja de lo que llevamos de año, y en el último mes de mayo asciende de nuevo superando los números alcanzados en cualquier mes de este año. En **mayo** se han formalizado **2.636** contratos.

El siguiente gráfico nos muestra la evolución de las contrataciones en nuestro municipio comparando varios meses de los últimos años;

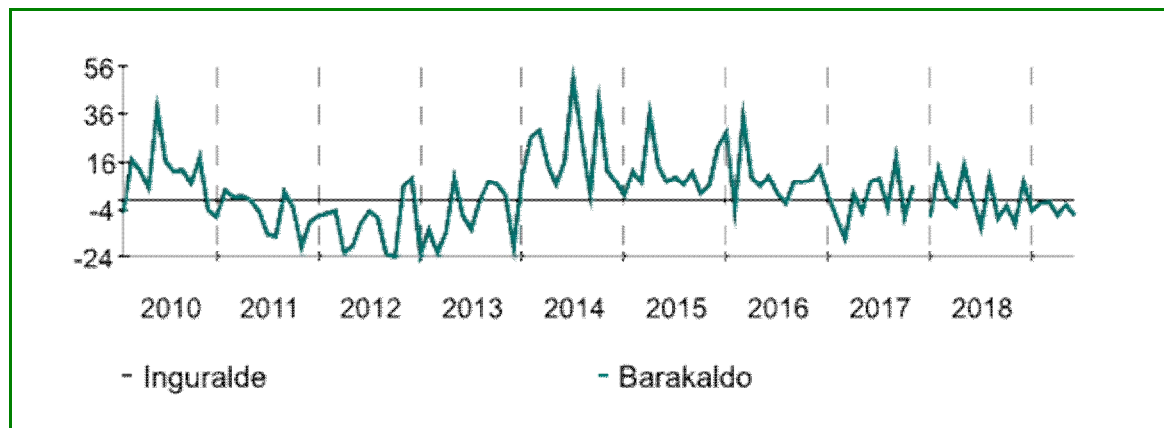


Gráfico 4: Evolución del crecimiento anual de los contratos registrados (%). Elaboración Garapen.

A continuación vemos la distribución de los contratos según grupos y tipologías.

5.1. Contrataciones en Barakaldo por género

Si atendemos a la diferencia de contrataciones entre hombres y mujeres tenemos los siguientes datos:

Género	Mayo	Abril	Marzo	Diferencial May. – Mar.
Contratos a hombres	1.147	1.015	882	+ 265 ↑
Contratos a mujeres	1.489	1.289	1.272	+ 217 ↑
Contratos totales	2.636	2.304	2.154	+ 482 ↑

Tabla 7: Datos de contratos firmados por género en Barakaldo. Elaboración propia. Fuente: SEPE

- ◆ Con respecto a los contratos ofertados a hombres y mujeres vemos en la tabla anterior que en ambos grupos se logra una recuperación del número de los mismos en este mes de **mayo** respecto al resto de los meses del año. Como ya hemos mencionado hay **2.636 personas contratadas en mayo**, de las cuales **1.489 son mujeres** y **1.147 son hombres**.
- ◆ Del total de los contratos formalizados en este mes de mayo, tal y como viene apreciándose en los meses anteriores, más del **56%**, **1.489** corresponden al grupo de **mujeres**. Mientras que los contratos a **hombres** corresponden a algo más del **43%**, con **1.147**, esta cifra como vemos se sitúa por encima de los 1.000 contratos, muy por encima de los obtenidos en el mes pasado como febrero y marzo.

5.2. Contrataciones en Barakaldo por sector

Como ya hemos mencionado en informes anteriores, la actividad económica mayoritaria de Barakaldo la forma el **sector servicios**, por lo tanto es éste el que absorbe el mayor número de contrataciones realizadas también en estos primeros meses de 2019.

En la tabla siguiente se pueden consultar estas cifras, correspondientes a los últimos tres meses, correspondientes a las contrataciones formalizadas en los diferentes sectores.

Sectores	Mayo	Abril	Marzo	Diferencial May. – Mar.
Contratos agricultura	0	2	0	-----
Contratos industria	125	103	99	+ 26 ↑
Contratos construcción	124	113	87	+ 37 ↑
Contratos servicios	2.387	2.086	1.968	+ 419 ↑
Contratos totales	2.636	2.304	2.154	+ 482 ↑

Tabla 8: Datos de contratos firmados por sector en Barakaldo. Elaboración propia. Fuente: Lanbide.

- ◆ Siendo así, vemos que algo más del **90%** de los contratos corresponden al citado **sector servicios**, con **2.387 contratos firmados** en el último mes de **mayo**, superando la cifra de los 2.000 contratos en estos dos últimos meses. También en este sector es donde más aumenta la contratación respecto al mes de marzo, con un considerable incremento de **419 contratos más**.
- ◆ **La industria** se convierte, por muy poco, en el segundo por número de contrataciones este mes, con **125 contratos** formalizados en mayo, que representa algo menos del 5%, y con una recuperación de **26 contratos más** que en marzo.

- ◆ El sector **de la construcción** con **124** contratos en **mayo**, y **37 más** que en **marzo**, no llega a representar el **5%** del total.
- ◆ Como ya hemos mencionando en diferentes publicaciones de estos informes el sector que menos peso tiene en nuestro municipio es el sector **agrícola**. En **enero** se había firmado **un único contrato**, en febrero y marzo ninguno, en **abril** tenemos **2** contratos y este **mayo** de nuevo **ningún contrato**.

5.3. Contrataciones en Barakaldo por tipología

En cuanto a la tipología de las contrataciones se mantiene, desde comienzos del año lo que ha sido habitual durante todo el 2018 al igual que en los últimos años, un porcentaje muy elevado de los **contratos temporales**, que corresponde a **más del 90%** del total.

En la siguiente tabla mostramos los datos detallados.

Tipología	Mayo	Abril	Marzo	Diferencial May. – Mar.
Contratos indefinidos	152	104	109	+ 43 ↑
Contratos convertidos a indefinido	108	68	92	+ 16 ↑
Contratos temporales	2.376	2.132	1.953	+ 423 ↑
Contratos totales	2.636	2.304	2.154	+ 482 ↑

Tabla 9: Datos de contratos firmados por tipo en Barakaldo. Elaboración propia. Fuente: SEPE.

- ◆ Como hemos mencionado ya superan el **90%** los **contratos temporales** con **2.376** firmados en el mes de **mayo**. Es por tanto lógico comprobar que en este grupo se produce la mayor recuperación de contratos del mes con **244 más** que el mes anterior de **abril** y **423 más** que el pasado mes de **marzo**.
- ◆ Los contratos de tipo **indefinido 152** en **mayo**, también han aumentado respecto al mes anterior y en **43 más** respecto a **marzo**. Estos contratos apenas superan el **5%** del conjunto de los firmados este último mes.
- ◆ Los contratos **convertidos a indefinidos** se han incrementado en el último trimestre, en **16 más** desde marzo. En mayo pasan a ser indefinidas **108 personas** trabajadoras, que corresponden a poco más del **3%** del total.

En el siguiente gráfico se muestra la relación que se produce en Barakaldo, en los últimos años, entre el número de contratos firmados cada mes, franja en color negro y en la parte baja del gráfico y el número de personas en desempleo representadas en la línea verde de la parte alta de la gráfica:

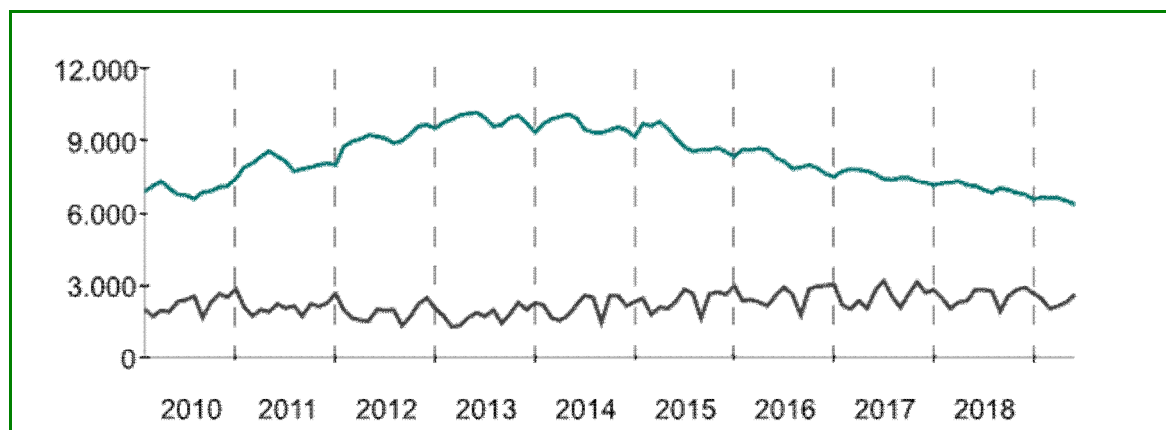


Gráfico 5: Evolución mensual de los contratos y parados registrados. Elaboración Garapen.

6. AFILIACIONES A LA SEGURIDAD SOCIAL EN BARAKALDO

Durante los últimos meses del año **2018** se produce una recuperación del número de personas afiliadas a la Seguridad Social, algo que se había iniciado con la campaña de contratación propia del verano, y que continúa con la época navideña, hasta alcanzar las **30.039 personas afiliadas** en el mes de **diciembre**. Sin embargo en el comienzo del año **2019** tenemos una reducción del número de personas dadas de alta en la Seguridad Social con **29.267** en el mes de **enero**, **29.240** en **febrero** y **29.226** en **marzo**, y **29.245** en **abril**.

En el último mes de **mayo** hay **29.206 personas afiliadas**, **39 menos** que el mes anterior, y **20 menos** que en **marzo**.

En la siguiente tabla podemos ver los datos mencionados anteriormente correspondientes a los tres últimos meses:

Tipología	Mayo	Abril	Marzo	Diferencial May. – Mar.
Régimen General	23.063	23.113	23.075	- 12 ↓
Régimen Agrario	22	20	23	- 1 ↓
Régimen del Hogar	565	571	558	+ 7 ↑
Régimen de Autónomos	5.556	5.541	5.570	- 14 ↓
Total Afiliaciones	29.206	29.245	29.226	- 20 ↓

Tabla 10: Datos de afiliaciones a la Seguridad Social en Barakaldo. Elaboración propia. Fuente: Tesorería General de la Seguridad Social.

- ◆ La pérdida de personas asalariadas en 2019 se reparte entre las diferentes tipologías. En el transcurso de los dos últimos meses es en el **régimen de autónomos**, el segundo grupo con más representatividad en nuestro municipio, que supone algo menos del **20%** respecto al total de personas aseguradas en Barakaldo, el que sufre el mayor descenso con **14 personas menos** afiliadas en mayo respecto a marzo. En total en mayo hay **5.556 autónomos afiliados**.

- ◆ En la tipología de afiliados en **régimen general**, también hay un leve descenso en **mayo** con **12 personas menos afiliadas** que en el pasado mes de marzo. En total actualmente hay **23.063** personas afiliadas en el citado régimen general, que corresponden a casi el **80% del total de afiliaciones**.
- ◆ El grupo del **régimen agrario**, con un reducidísimo porcentaje, apenas el **0,07%** de trabajadores en Barakaldo cuenta con **22** personas trabajando en estas labores, **2 menos** que hace un mes y **1 menos** que hace un par de meses.
- ◆ El conjunto de personas trabajadoras como contratadas para el **hogar**, son un total de **565** en este mes de **mayo**, es el único que se incrementa desde marzo con **7 más**, y representan apenas el **2% de la afiliación del municipio**.

En el siguiente gráfico se muestra la evolución del número de personas afiliadas de Barakaldo en los últimos años:

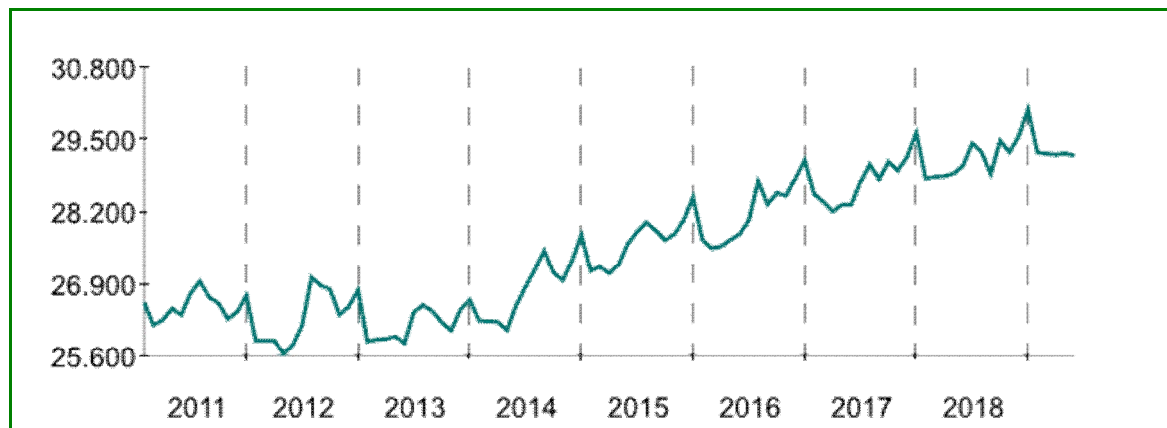


Gráfico 6: Evolución mensual de las afiliaciones. Elaboración Garapen.

CIUDAD·HIRIA



Barakaldo
inguralde

La colección de [Publicaciones Socioeconómicas](#) de Inguralde se publica bajo una Licencia Creative Commons.



Reconocimiento - Compartir Igual (BY-SA): Se permite el uso comercial de la obra y de las posibles obras derivadas, la distribución de las cuales se debe hacer con una licencia igual a la que regula la obra original. Siempre con la mención del autor ([Inguralde](#)).