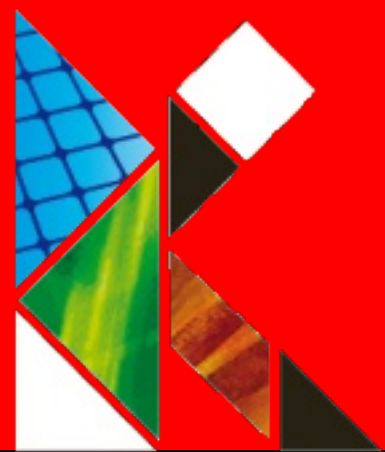


Zainguralde Empleo

Diciembre 2015 Abendua



Evolución del desempleo en Barakaldo y entorno



1. Tasas de paro en la Margen Izquierda

• En el mes de diciembre baja dos décimas la tasa de paro del conjunto de Bizkaia con relación al mes anterior y **se sitúa ahora en 15,3**. Así mismo, todos los municipios de la comarca, salvo Trápaga y Ziérbena, ven reducidas sus tasas de desempleo en varias décimas, algo más que la media territorial de la provincia. Ver cuadro 1.

• Así, Barakaldo, Portugalete y Santurtzi reducen sus tasas en 4 décimas cada uno de ellos. En Sestao la reducción es de sólo una décima. En **diciembre**, por tanto, **las tasas son de 17,3 en Barakaldo**, 16,5 en Portugalete, 18,1 en Santurtzi y 23,2 en Sestao. Este último sigue proporcionando la tasa más alta, no ya de la comarca sino de todo el territorio histórico de Bizkaia.

Municipios y T.H.	Tasa de paro (%) Octubre 2015	Tasa de paro (%) Noviembre 2015	Tasa de paro (%) Diciembre 2015	Diferencial último mes (nov.-dic.)
BARAKALDO	18,1	17,7	17,3	-0,4
Portugalete	17,3	16,9	16,5	-0,4
Santurtzi	19,0	18,5	18,1	-0,4
Sestao	23,9	23,3	23,2	-0,1
Abanto y Ciervana	18,2	18,2	17,7	-0,5
Muskiz	16,4	16,2	15,9	-0,3
Ortuella	19,3	19,0	18,2	-0,8
Valle de Trápaga	16,3	16,4	15,6	+0,2
Ziérbena	11,9	12,3	12,5	+0,2
BIZKAIA	15,8	15,5	15,3	-0,2

• Los que tienen una reducción porcentual algo más alta son Ortuella (-0,8) y Muskiz (-0,5). Y los que aumentan sus tasas, aunque muy ligeramente, son Trápaga y Ziérbena, dos décimas en cada caso.

• Es importante señalar la tendencia bajista de las tasas de desempleo en los últimos meses en el caso de nuestro municipio, Barakaldo, y también en el caso de los municipios más poblados de la Margen Izquierda, como son Portugalete, Santurtzi y Sestao. En el único municipio que no aparece esta tendencia es en el pequeño enclave de Ziérbena, pero su tasa es la menor (12,5), con bastante diferencia, de todo el conjunto de territorios analizados.

Cuadro 1: Tasas de paro municipales y del conjunto de Bizkaia. Diferencia intermensual (noviembre-diciembre 2015). Elaboración propia. Fuente: Lanbide.net

2. *Número de personas desempleadas*

• La reducción de las tasas de paro tienen su correspondencia lógica con la reducción del número de personas desempleadas. Así, Bizkaia cierra **diciembre con 1.118 parados menos** que en noviembre, con lo que ahora la cifra del **desempleo alcanza a 84.291** frente a las 85.409 personas que había el mes anterior.

• Esta disminución de las cifras del paro se producen a nivel general, aunque en los municipios pequeños resulta casi imperceptible o muy ligera, por lo que es en los municipios más grandes de la comarca donde los números resultan más significativos, según se aprecia en el cuadro 2.

	Número de parados/as Noviembre 2015	Número de parados/as Diciembre 2015	Diferencia intermensual Nov.-Dic.
BARAKALDO	8.549	8.351	-198
Portugalete	3.645	3.553	-92
Santurtzi	4.101	4.012	-89
Sestao	3.027	3.007	-20
Abanto y Ciervana	916	888	-28
Muskiz	633	619	-14
Ortuella	765	736	-29
Valle Trápaga	933	888	-45
Ziérbena	117	119	+2
BIZKAIA	85.409	84.291	1.118

• Así, Portugalete reduce su número de parados/as en diciembre en 92 personas y Santurtzi en 89. La mayor disminución se produce en Barakaldo, como es lógico debido a su mayor tamaño poblacional. Nuestra localidad cierra diciembre con **198 personas menos en paro** y termina el año con una **cifra total de 8.351 personas desempleadas**.

Cuadro 2: Evolución del nº desempleados en la comarca y en Bizkaia en los meses de noviembre y diciembre de 2015. Elaboración propia. Fuente datos: Lanbide.net

3. *Evolución del desempleo en el último año*

- Durante 2015 el paro en Bizkaia se ha reducido en 12.356 personas y ha pasado de las 96.647 que había en enero a las 84.291 de diciembre como ya hemos señalado. Esto supone una **reducción de un 12,8%** tomando como base precisamente el comienzo de año.

- En nuestro municipio a comienzos de año había 9.701 personas en desempleo contabilizadas que en diciembre se reducen hasta las 8.351, lo que supone 1.350 personas menos y una **reducción porcentual del 13,9%**, algo más que la media provincial.

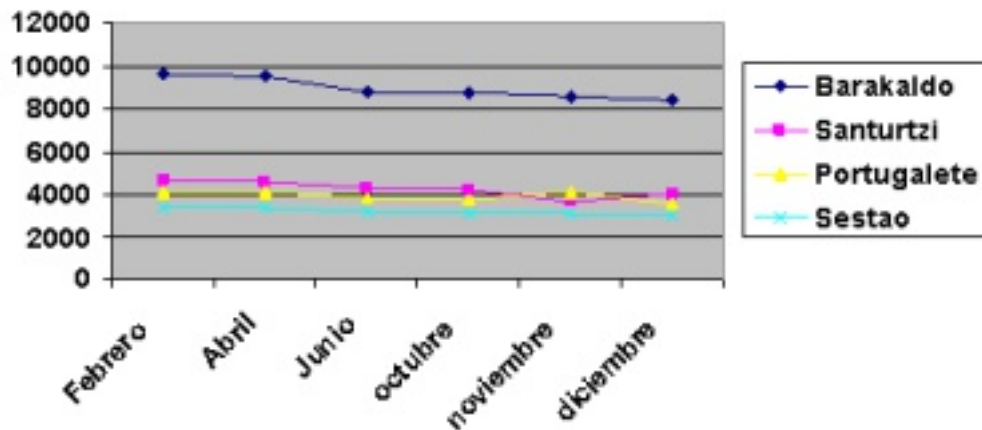
	Número de parados/as Enero 2015	Número de parados/as Diciembre 2015	Diferencial año 2015 (nº y % sobre base enero)	
BARAKALDO	9.701	8.351	-1.350	-13,9%
Portugalete	4.137	3.553	-584	-14,1%
Santurtzi	4.653	4.012	-641	-13,8%
Sestao	3.285	3.007	-278	-8,5%
Abanto y Ciervana	969	888	-81	-8,4%
Muskiz	702	619	-83	-11,8%
Ortuella	894	736	-158	-17,7%
Valle Trápaga	1.030	888	-142	-13,8%
Zierbena	132	119	-13	-9,8%
BIZKAIA	96.647	84.291	-12.356	-12,8%

Cuadro 3: Evolución del nº desempleados/as en los municipios en el año 2.015 (enero-diciembre). Contabilizados en números absolutos y porcentaje de incremento-decremento. Elaboración propia. Fuente datos: Lanbide.net

- También por encima de la media porcentual de descenso en el cómputo del año de la provincia, se sitúan los municipios de Ortuella (-17,7%), Portugalete (-14,1%) y Santurtzi (-13,8%) y Trápaga (-13,8%).

- El porcentaje de reducción del paro en 2.015 es menor en los enclaves de Abanto y Ciervana (-8,4%), en el prepequeño enclave de Zierbena (-9,8%), y también en Sestao (-8,5%), municipio éste que históricamente mantiene cuotas muy altas de desempleo y además esta evolucionando peor en el decrecimiento del paro de los últimos meses.

- La evolución que muestra el desempleo en los últimos meses dentro de los cuatro municipios de mayor tamaño de la comarca se observa en el gráfico 2. Ahí, vemos una ligera pero discontinua tendencia a la baja en general del



número de desempleados en esos enclaves. No obstante, la línea descendente que con mayor claridad se marca es precisamente la de Barakaldo entre febrero y junio, luego se estanca en verano y hay otro ligero descenso en los dos últimos meses. Ver gráfico 1.

Gráfico 1: Evolución del número de desempleados/as desde Febrero a Diciembre de 2015 en Barakaldo, Santurtzi, Portugalete y Sestao. Elaboración propia. Fuente de datos: Lanbide.net

4. *Evolución de las afiliaciones a la seguridad social*

- Las afiliaciones a la Seguridad Social en el Régimen General aumentan de mayo a julio, 427 más, y caen de julio a septiembre en 308 (100 menos en agosto y 208 más en septiembre). En octubre, sin embargo, se recupera algo con relación al mes anterior y crece en 54 afiliaciones dentro del Régimen General. Y vuelven a crecer en noviembre (247 más) y también en diciembre, 430 más que el mes anterior y un total de 22.418 afiliaciones al R.G. para terminar el año. En cualquier caso, entre mayo y diciembre hay una diferencia positiva en el Régimen General de **853 afiliaciones más** en nuestro municipio.

- Similar evolución se produce en el cómputo del Total de afiliaciones. Esto es, aumento de mayo a julio (371 más) y descenso de julio a septiembre (314 menos). Nuevamente crecen en octubre, 103 más que el mes anterior, noviembre (255 más) y diciembre, que con 402 más marca el mayor aumento de los últimos meses. De esta forma, al final del año hay en Barakaldo un total de 28.047 afiliaciones a la Seguridad Social, 817 más que en el mes de mayo.

Año 2.015	Rég. General	Total Afiliac.
Mayo	21.565	27.632
Junio	21.774	27.835
Julio	21.992	28.003
Agosto	21.892	27.858
Septiembre	21.684	27.689
Octubre	21.741	27.792
Noviembre	21.988	28.047
Diciembre	22.418	28.449

- Observamos que el crecimiento tanto en el Total de afiliaciones (817) como en el Régimen General (853) es similar. La pequeña diferencia entre estas dos cifras, entendemos, se debe a un ligero menor aumento de las afiliaciones de autónomos y otros.

Cuadro 4: Afiliaciones a la Seguridad Social en el municipio de Barakaldo en los ocho últimos meses contabilizado a último día de mes. Elaboración propia. Fuente: Ministerio de Trabajo y Seguridad Social.

	Régimen General	Total Afiliaciones
Noviembre	138.975	169.095
Diciembre	139.381	169.462

- Vamos a comparar ahora el incremento de afiliaciones a la Seguridad social entre Barakaldo y Bizkaia durante el último mes. Para ello, reflejamos los datos de la afiliación de los dos últimos meses en Bizkaia, ver cuadro 5.

Cuadro 5: Afiliaciones a la Seguridad Social en Bizkaia en noviembre y diciembre. Elaboración propia. Fuente: Ministerio de Trabajo y Seguridad Social

- Vemos que en Bizkaia en el cómputo del Régimen General aumentan las afiliaciones en 406 y en el Total de Afiliaciones en 367, lo que supone porcentajes de crecimiento de 0,3% y 0,2 respectivamente, mientras que en Barakaldo el aumento del último mes es mayor (ver cuadro 5) y alcanza un 1,9% en el R.G. y un 1,4% en el Total de afiliaciones. Con lo cual, podemos decir que **las afiliaciones a la Seguridad Social a final de año se han comportado mejor en el municipio que en el conjunto de la provincia.**

La colección de [Publicaciones Socioeconómicas](#) de Inguralde se publican bajo una **Licencia Creative Commons**.



Reconocimiento - Compartirlgual (by-sa):

Se permite el uso comercial de la obra y de las posibles obras derivadas, la distribución de las cuales se debe hacer con una licencia igual a la que regula la obra original. Siempre con la mención del autor ([Inguralde](#)).



Barakaldo
CIUDAD · HIRIA

inguralde