

Zainguralde Empleo

Noviembre 2015 Azaroa



Evolución del desempleo en Barakaldo y entorno



1. Tasas de paro en el entorno

• En el mes de **noviembre** baja tres décimas la tasa de paro del conjunto de Bizkaia con relación al mes anterior y **se sitúa ahora en 15,5**. (Ver cuadro 1). Casi todos los municipios de la comarca siguen el patrón señalado y bajan sus tasas de desempleo en algunas décimas, algo muy significativo por ocurrir en un solo mes y en otoño.

• Es en los municipios de mayor tamaño dónde la tasa de desempleo desciende más. En **Barakaldo**, lo mismo que en Portugalete, la tasa de desempleo cae 4 décimas, situándose ahora en el **17,7% en nuestro municipio** y en el 16,9% en la villa jarrillera. En Santurtzi cae medio punto porcentual, 5 décimas, y se sitúa en el 18,5%. En Sestao se reduce un poco más todavía, 6 décimas, pero sigue alcanzando un valor, 23,3%, muy por encima del resto de los municipios, recogiendo una tendencia ya histórica de enclave con mayor tasa de desempleo dentro de la comarca y también dentro de Bizkaia e incluso de la CAPV.

MUNICIPIOS Y T. H.	Tasa de paro (%) Octubre 2015	Tasa de paro (%) Noviembre 2015	Diferencia intermensual
BARAKALDO	18,1	17,7	- 0,4
Portugalete	17,3	16,9	- 0,4
Santurtzi	19,0	18,5	- 0,5
Sestao	23,9	23,3	- 0,6
Abanto y Ciervana	18,2	18,2	--
Muskiz	16,4	16,2	- 0,2
Ortuella	19,3	19,0	- 0,3
Valle de Trápaga	16,3	16,4	+ 0,1
Ziérbena	11,9	12,3	+ 0,4
BIZKAIA	15,8	15,5	- 0,3

• Muskiz (-0,2) y Ortuella (-0,3) siguen la tendencia bajista de la provincia. Esa tendencia únicamente se observa rota pero muy ligeramente en Trápaga (incremento de 1 décima) y en el pequeño municipio de Ziérbena (+0,4) que, no obstante, recoge la menor tasa de desempleo de toda la comarca (12,3%), muy por debajo de la media vizcaína, ya que el resto de enclaves se sitúan con tasas por encima, y algunas muy por encima, de la media del Territorio Histórico que, recordemos, es del 15,5%. Ver Cuadro 1.

Cuadro 1: Tasas de paro municipales y del conjunto de Bizkaia. Diferencia intermensual octubre-noviembre 2.015. Elaboración propia. Fuente: Lanbide.net

2. Evolución del número de personas desempleadas en el último mes

• La reducción de las tasas de paro tienen su correspondencia lógica con la reducción del número de personas desempleadas en el mes de noviembre. Así, **Bizkaia cierra este mes con 1.526 parados menos que octubre**, con lo que el **desempleo alcanza 85.409 personas** en el Territorio Histórico.

• En los municipios pequeños la disminución es casi imperceptible o muy ligera, por lo que es en los municipios más grandes de la comarca donde los números resultan más significativos, según se aprecia en el Cuadro 2.

	Número de parados/as Octubre 2015	Número de parados/as Noviembre 2015	Diferencial Octubre - Noviembre 2015
BARAKALDO	8.716	8.549	- 167
Portugalete	3.722	3.645	- 77
Santurtzi	4.200	4.101	- 99
Sestao	3.105	3.027	- 78
Abanto y Ciervana	914	916	+ 2
Muskiz	641	633	- 8
Ortuella	780	765	- 15
Valle Trápaga	930	933	+ 3
Ziérbena	114	117	+ 3
BIZKAIA	86.935	85.409	- 1.526

Cuadro 2: Evolución del nº desempleados en la comarca y en Bizkaia en los meses de octubre y noviembre 2015. Elaboración propia. Fuente datos: Lanbide.net

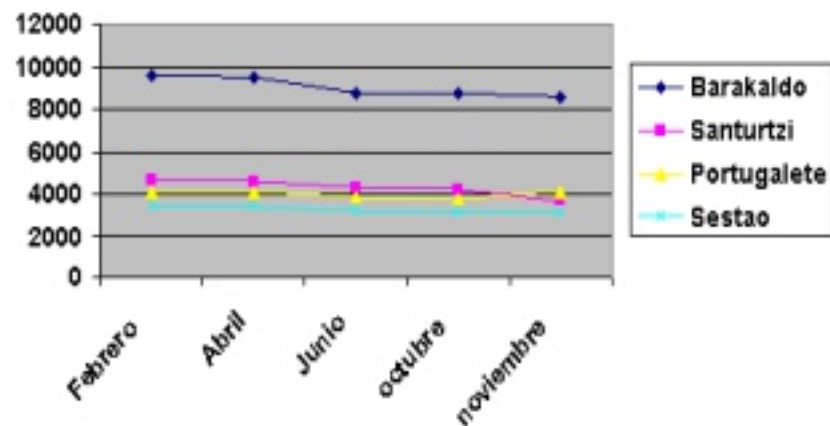


Gráfico 1: Evolución del número de desempleados/as desde Febrero a Noviembre de 2015 en Barakaldo, Santurtzi, Portugalete y Sestao. laboración propia. Fuente de datos: Lanbide.net

- Así, Portugalete reduce su número de parados/as en noviembre en 77 personas, Sestao en 78 y Santurtzi se queda a las puertas de 100, con 99 desempleados/as menos. La mayor disminución se produce en Barakaldo, aunque como es sabido también es el municipio de mayor tamaño. Nuestra localidad cierra noviembre con **167 personas menos en paro y la cifra total alcanza ahora a 8.549.**

- La evolución que muestra el desempleo en los últimos meses dentro de los cuatro municipios de mayor tamaño de la comarca se observa en el Gráfico 2. Ahí, **vemos una ligera pero discontinua tendencia a la baja en general del número de desempleados en esos municipios.** La línea descendente que con mayor claridad se marca es precisamente la de Barakaldo entre febrero y junio, luego se estanca en verano y hay otro ligero descenso en el último mes. Ver Gráfico 1.

3. *Evolución del desempleo en el entorno desde 2008*

- Tras unos 8 años de crisis las cifras de desempleo han evolucionado muy desfavorablemente en un contexto general y en la comarca en particular. Lo vemos reflejado en el cuadro 3, donde se establece el diferencial del número de parados en estos años, tomando como referencia enero de 2008 y hasta el último mes de noviembre de este año.

- Aunque en el último año se ha producido una ligera disminución de las tasas de desempleo y del número de parados, todavía estamos muy lejos de recuperar la situación de empleo del comienzo de la crisis.

- En el conjunto de Bizkaia el número de personas sin empleo **se ha incrementado desde entonces en 44.258 y alcanza ahora las 85.409**, esto significa más del doble de las que había al comienzo de la crisis (41.151), en porcentaje resulta un 111,3% de crecimiento tomando como base enero de 2008.

- Barakaldo sufre un mayor incremento porcentual, un 130,5%, que el conjunto de Bizkaia en este periodo. En números absolutos el aumento es de **4.840 personas más en desempleo** cuando en 2008 había 3.709. Con los últimos datos de noviembre **el municipio cuenta con un total ahora de 8.549 personas paradas.**

	Personas Paradas Enero 2008	Número de parados/as Noviembre 2015	Dif. (nº y %) Enero 08- Noviembre 2015	
BARAKALDO	3.709	8.549	4.840	130,5
Portugalete	2.017	3.645	1.628	80,7
Santurtzi	2.053	4.101	2.048	99,7
Sestao	1.658	3.027	1.369	82,6
Abanto y Ciervana	373	916	543	145,5
Muskiz	227	633	406	178,8
Ortuella	324	765	441	136,1
Valle Trápaga	397	933	536	135,0
Zierbena	42	117	75	178,6
BIZKAIA	41.151	85.409	44.258	107,6

Cuadro 3: Evolución del nº desempleados/as en los municipios en el período enero 2008 - noviembre 2015 (Contabilizados en números absolutos y porcentaje de incremento).
Elaboración propia. Fuente datos: Lanbide.net

- Entre los municipios grandes es precisamente Barakaldo el que mayor incremento tiene. En Portugalete y Sestao el aumento es menor: no llega a ser del doble en los dos primeros (80,7% y 82,6% respectivamente) y prácticamente del doble en Santurtzi (99,7%), pasando de 2.053 a 4.101 en estos años. En el caso de Sestao hay que señalar que su aumento no es tan evidente porque ya partía de cifras muy altas comparativamente al comienzo de la crisis.
- Así que son los municipios de menor tamaño poblacional los que tienen un mayor incremento porcentual del paro respecto a su situación en 2.008. Destaca el caso de Muskiz, dónde el paro esta cerca de triplicarse, crece un 178,8%, y pasa de los 227 parados antes de la crisis a los 633 de ahora, lo que supone 406 personas más en desempleo en un municipio pequeño.
- Otros enclaves también han visto como sus cifras de paro se han incrementado muy por encima de la media del territorio, como por ejemplo Zierbena (178,6% de incremento) Abanto y Ciérvana (145,5%), Ortuella (136,1%) o Trápaga (135%).

4. *Evolución de las afiliaciones a la seguridad social*

• Las afiliaciones a la Seguridad Social en el Régimen General aumentan de mayo a julio, 427 más, y caen de julio a septiembre en 308 (100 menos en agosto y 208 más en septiembre). En octubre, sin embargo, se recupera algo con relación al mes anterior y crece en 54 afiliaciones dentro del Régimen General.

• Similar evolución se produce en el cómputo del Total de afiliaciones. Esto es, aumento de mayo a julio (371 más) y descenso de julio a septiembre (314 menos). Nuevamente en el último mes aumentan el total de afiliaciones en 103. Ver Cuadro 4.

	Rég. General	Total Afiliac.
Mayo 2015	21.565	27.632
Junio 2015	21.774	27.835
Julio 2015	21.992	28.003
Agosto 2015	21.892	27.858
Septiembre 2015	21.684	27.689
Octubre 2015	21.741	27.792

Cuadro 4: Afiliaciones a la Seguridad Social en el municipio de Barakaldo en los seis últimos meses (a la publicación de este boletín todavía no contamos con el dato de noviembre) contabilizado a último día de mes. Elaboración propia.

Fuente: Ministerio de Trabajo y Seguridad Social.

• En el cómputo global de los seis meses, de mayo a octubre, se produce un incremento de 176 en el Régimen General y de 160 en el Total de afiliaciones.

• El período estival conlleva un crecimiento de las afiliaciones a la Seguridad Social, aunque como se ve, ya a partir de agosto comienzan a bajar. No obstante, en octubre se mantienen algo por encima de los valores de antes del verano, de mayo.

La colección de [Publicaciones Socioeconómicas](#) de Inguralde se publican bajo una **Licencia Creative Commons**.



Reconocimiento - Compartirlgual (by-sa):

Se permite el uso comercial de la obra y de las posibles obras derivadas, la distribución de las cuales se debe hacer con una licencia igual a la que regula la obra original. Siempre con la mención del autor ([Inguralde](#)).



Barakaldo
CIUDAD · HIRIA

inguralde