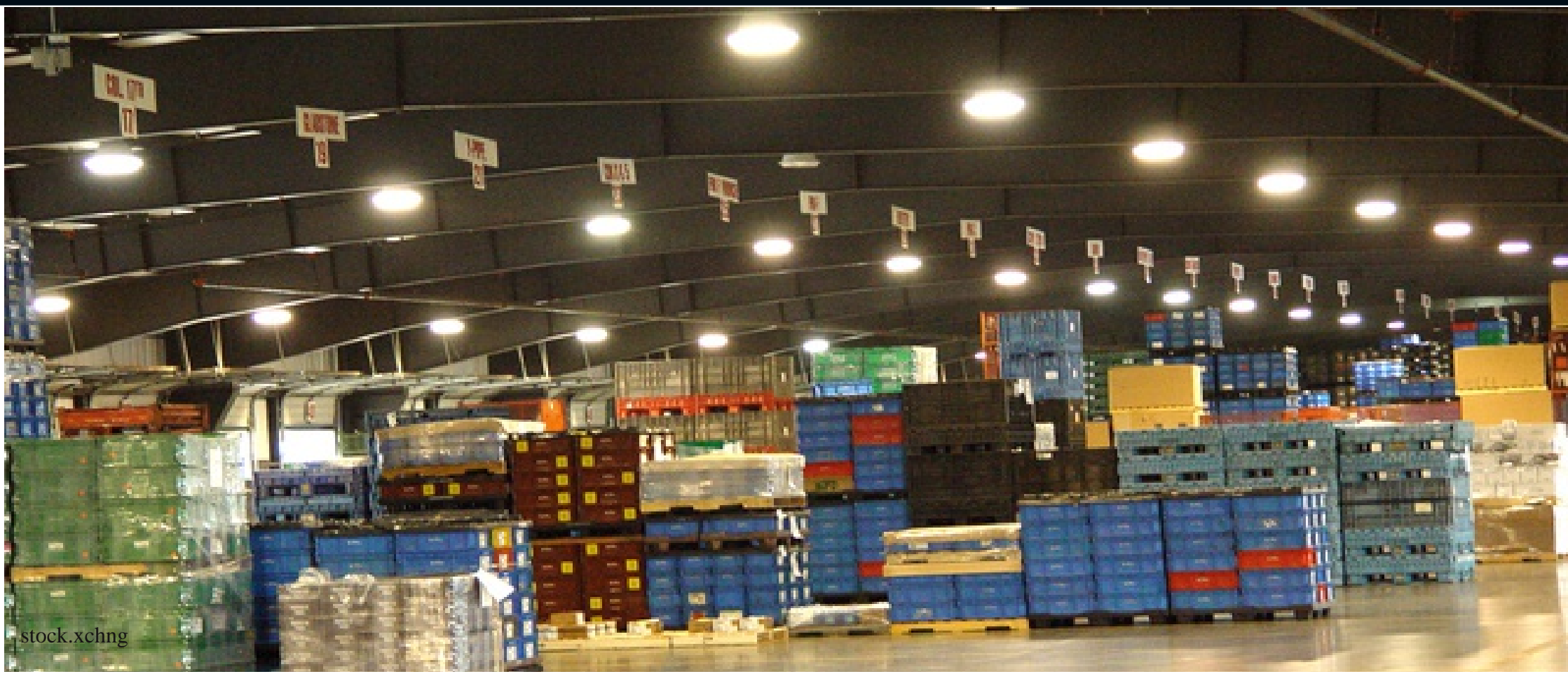


Zainguralde Empleo

Junio 2015 Ekaina



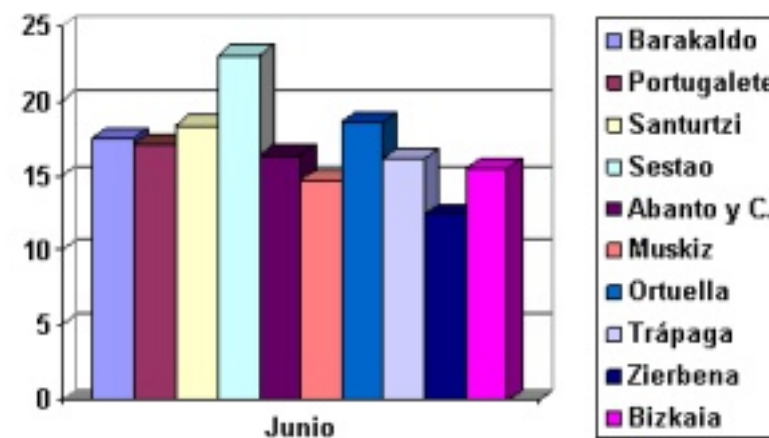
Evolución del desempleo en Barakaldo y entorno



1. Tasas de paro en el entorno

- Junio, al igual que abril y mayo, continua con mejoras en las cifras de desempleo en todos los ámbitos estudiados. Mejoras que van desde el 0,4 de Bizkaia y Muskiz hasta el 1,1 de Abanto y Ciervana.
- Barakaldo, junto con Zierbena, es el municipio que experimenta el cuarto mayor descenso en sus cifras de desempleo con una reducción de su tasa del 0,7 %, lo que supone un descenso del 18,2 al 17,5 %.
- Encabezan las bajadas en la proporción de personas paradas los municipios de Abanto y Ciervana y Ortuella con un 1,1 y 0,9 puntos porcentuales respectivamente, situándose así en 16,4 y 18,6 % respectivamente.
- Los lugares donde el descenso es menos acusado son, con un 0,4, Muskiz y Bizkaia situándose en un 14,7 y 15,5% respectivamente en referencia a su tasa de paro.

MUNICIPIOS Y T. H.	Tasas de paro (%) mayo 2015	Tasas de paro (%) junio 2015	Diferencia intermensual
BARAKALDO	18,2	17,5	0,7
Portugalete	17,6	17,1	0,5
Santurtzi	19,2	18,4	0,8
Sestao	23,6	23,1	0,5
Abanto y Ciervana	17,5	16,4	1,1
Muskiz	15,1	14,7	0,4
Ortuella	19,5	18,6	0,9
Valle de Trápaga	16,7	16,2	0,5
Zierbena	13,1	12,4	0,7
BIZKAIA	15,9	15,5	0,4



Cuadro 1: Tasas de paro municipales y Tasa media del conjunto de Bizkaia. Junio 2015. Elaboración propia. Fuente: Lanbide.net

Gráfico 1: Representación de las Tasas de paro municipales en la comarca y media de Bizkaia. Junio 2015.

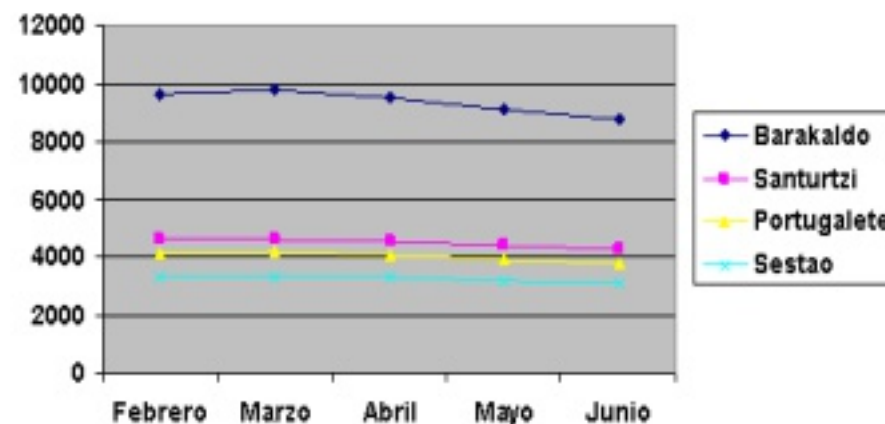
2. Evolución número de desempleados/as en los últimos 5 meses

• Teniendo en cuenta lo que ha venido ocurriendo entre los meses de febrero y junio del presente año, y al igual que hemos visto en relación a la tasa de desempleo, la mejora de los tres últimos meses (abril, mayo y junio) se deja notar en el computo de los cinco últimos meses, incluso más que el periodo inmediatamente anterior. Así, tenemos que todos los municipios analizados y el conjunto de Bizkaia mejora su posición actual frente a los datos del pasado febrero.

• Las mejoras van desde 854 personas menos en desempleo en este periodo de 5 meses, hasta 12 bajas en las listas del SEPE. Debemos tener en cuenta que estos datos hacen referencia a números absolutos por lo que no pueden compararse directamente al estar hablando de municipios con grandes diferencias en cuanto al volumen poblacional como es el caso de los enunciados anteriormente, Barakaldo y Zierbena.

• Barakaldo pasa a tener 854 personas menos sin trabajo que durante el mes de febrero del mismo año, esto significa que el número

	Personas Paradas febrero 2015	Personas Paradas junio 2015	Diferencia feb-jun15
BARAKALDO	9.614	8.760	854
Portugalete	4.124	3.803	321
Santurtzi	4.605	4.246	359
Sestao	3.312	3.124	188
Abanto y Ciervana	933	850	83
Muskiz	671	590	81
Ortuella	879	778	101
Valle Trápaga	1.015	949	66
Zierbena	132	120	12
BIZKAIA	95.938	87.973	7.965



Cuadro 2: Evolución del nº desempleados en la comarca y en Bizkaia desde febrero 2014 - junio 2015. Elaboración propia. Fuente datos: Lanbide.

Gráfico 2: Evolución del número de desempleados/as en los cinco últimos meses en Barakaldo, Santurtzi, Portugalete y Sestao.

de personas paradas se sitúa en 8.760. En términos absolutos es el mayor descenso, después de Bizkaia, algo lógico teniendo en cuenta su volumen poblacional.

- Zierbena, Valle de Trápaga y Abanto y Muskiz (12, 66 y 81) son los municipios donde, como resulta lógico esperar, el número absoluto de personas en desempleo menos desciende a lo largo de estos cinco últimos meses.

- Bizkaia cierra el mes de mayo con 7.965 personas menos en desempleo que a la finalización del segundo mes del presente año, lo que supone un saldo considerablemente positivo para este periodo. Con este descenso, el número de personas paradas en el conjunto de Bizkaia a lo largo del mes de junio es de 87.973.

3. *Evolución del desempleo en el entorno desde 2008*

	Personas Paradas enero 2008	Personas Paradas junio 2015	Dif (nº y %) enero 08- junio 15	
BARAKALDO	3.709	8.760	5.051	136,2%
Portugalete	2.017	3.803	1.786	88,5%
Santurtzi	2.053	4.246	2.193	106,8%
Sestao	1.658	3.124	1.466	88,4%
Abanto y Ciervana	373	850	477	127,9%
Muskiz	227	590	363	159,9%
Ortuella	324	778	454	140,1%
Valle Trápaga	397	949	552	139,0%
Zierbena	42	120	78	185,7%
BIZKAIA	41.151	87.973	46.822	113,8%

- Tras más 8 años de crisis (teniendo en cuenta que el comienzo de la misma se fija para el 01.01.2008) las cifras de desempleo se han duplicado, cuanto menos, en todos los ámbitos estudiados. Ver cuadro nº 3.

- En el conjunto de Bizkaia el número de personas sin empleo se incrementa en 46822 personas, esto es, más de dos veces las cifras del comienzo de la crisis, en concreto, la subida es de 113,8 %. Estas cifras suponen, sin embargo, al igual que los dos meses anteriores, una reducción en valores absolutos, en este caso, de 2.594 personas sin empleo en el territorio histórico con respecto a las cifras del mes de mayo.

Cuadro 3: Evolución del nº desempleados/as en los municipios en el período enero 2008 - junio 2015 (Contabilizados en números absolutos y porcentaje de incremento). Elaboración propia. Fuente datos: Inem.

- Barakaldo sufre en este periodo un incremento de 5.051 personas en desempleo, esto es, el número de personas

paradas se sitúa un 136,2 % por encima de las cifras al comienzo de la crisis y un 9 % menos que en el mes inmediatamente anterior. Son 333 personas por debajo del resultado del mes de mayo.

- Se mantiene la tendencia de ser los municipios más pequeños aquellos que más han notado los incrementos del desempleo debido a que el punto de partida en el momento fijado como de comienzo de la crisis era sustancialmente inferior a los municipios grandes como Barakaldo, Portugalete y Santurtzi. Destaca este periodo el caso de Zierbena con un 185,7 % de aumento en el número de personas paradas, más del doble que el número de 2.008, o el caso de Muskiz con 159,9%, los dos que más impacto relativo han sufrido en el empleo de sus poblaciones respectivas durante estos años.

- Entre los municipios de mayor dimensión poblacional del entorno (Barakaldo, Portugalete y Santurtzi), es precisamente Barakaldo el que mayor diferencial de crecimiento del paro (136,2 %) aporta en ese período de tiempo. El aumento proporcional del paro en la localidad fabril en este período está por encima del incremento en Santurtzi (106,8 %), y del incremento que se produce en Portugalete (88,5 %) y en Sestao (88,4%), cuyas cifras de paro se incrementan por debajo del resto. Estos incrementos indicarían que la crisis ha golpeado con mayor virulencia a la población ocupada local que al resto de municipios grandes del entorno que partían de peor situación al inicio del período.

4. *Evolución de las afiliaciones a la seguridad social*

	Rég. General	Total Afiliac.
Marzo 2015	21.095	27.090
Abril 2015	21.232	27.251
Mayo 2015	21.565	27.632
Junio 2015	(*) -----	(*) -----

(*) A la espera de la publicación del dato por parte del M. de Empleo y S. Social

Cuadro 4: Afiliaciones a la Seguridad Social en el municipio de Barakaldo en los cuatro últimos meses contabilizado a último día de mes. Elaboración propia.

Fuente: Ministerio de Trabajo y Seguridad Social.

La colección de [Publicaciones Socioeconómicas](#) de Inguralde se publican bajo una **Licencia Creative Commons**.



Reconocimiento - Compartirlgual (by-sa):

Se permite el uso comercial de la obra y de las posibles obras derivadas, la distribución de las cuales se debe hacer con una licencia igual a la que regula la obra original. Siempre con la mención del autor ([Inguralde](#)).



Barakaldo
CIUDAD · HIRIA

inguralde