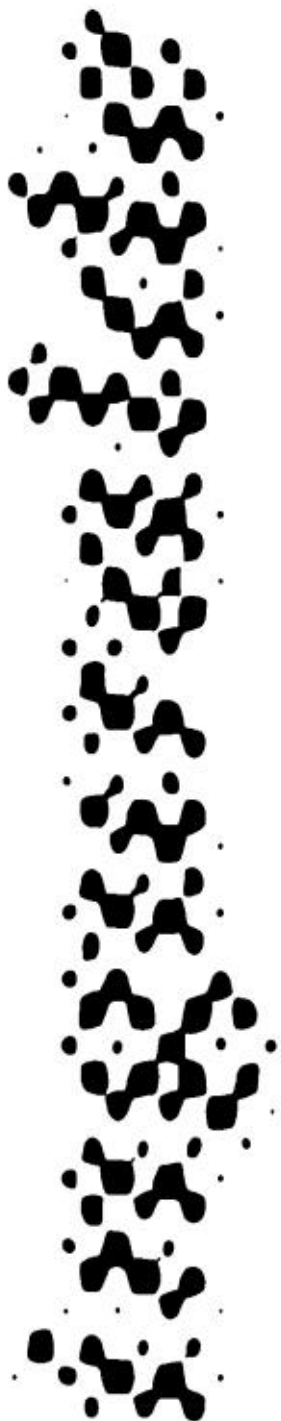


ZaInguralde EMPLEO



stock.xchng

Noviembre 2014 Azaroa



La colección de [Publicaciones Socioeconómicas](#) de Inguralde se publican bajo una **Licencia Creative Commons**.



Reconocimiento - Compartirlgual (by-sa):

Se permite el uso comercial de la obra y de las posibles obras derivadas, la distribución de las cuales se debe hacer con una licencia igual a la que regula la obra original. Siempre con la mención del autor ([Inguralde](#)).

1. Tasas de paro en el entorno

- Tras dos meses de empeoramiento generalizado del mercado laboral, el mes de noviembre nos deja una ligera mejoría en prácticamente todos los ámbitos examinados.
- Barakaldo experimenta un descenso en su cifra de desempleo de 2 décimas, pasando del 19,1 del mes de octubre al 18,9 en noviembre.
- Santurtzi es el municipio que experimenta el mayor descenso en el número de personas desempleadas con una caída de su tasa de medio punto. Con esta variación pasa del 20,3 al 19,8.
- Ortuella es el único municipio que no sólo no mejora sino que empeora con respecto al mes anterior, con 0,2 puntos porcentuales más que el mes anterior, situándose en una tasa del 20,6, la segunda más alta después de Sestao (24,3).
- El conjunto de Bizkaia, sigue la tónica generalizada de los municipios que integra y se suma al descenso del número de personas paradas en el mes de noviembre. Con un descenso por debajo de la media de los municipios contemplados (0,1), se sitúa en 16,7% de la población activa en desempleo.

MUNICIPIOS Y T. H.	Tasas de paro (%) octubre 2014	Tasas de paro (%) noviembre 2014	Diferencia intermensual
BARAKALDO	19,1	18,9	0,2
Portugalete	18,4	18,1	0,3
Santurtzi	20,3	19,8	0,5
Sestao	24,4	24,3	0,1
Abanto y Ciervana	18,1	17,9	0,2
Muskiz	16,9	16,7	0,2
Ortuella	20,4	20,6	-0,2
Valle de Trápaga	17,3	17,1	0,2
Zierbena	14,3	13,9	0,4
BIZKAIA	16,8	16,7	0,1

Cuadro 1: Tasas de paro municipales y tasa media del conjunto de Bizkaia. Noviembre 2014. Elaboración propia. Fuente: Lanbide.net.

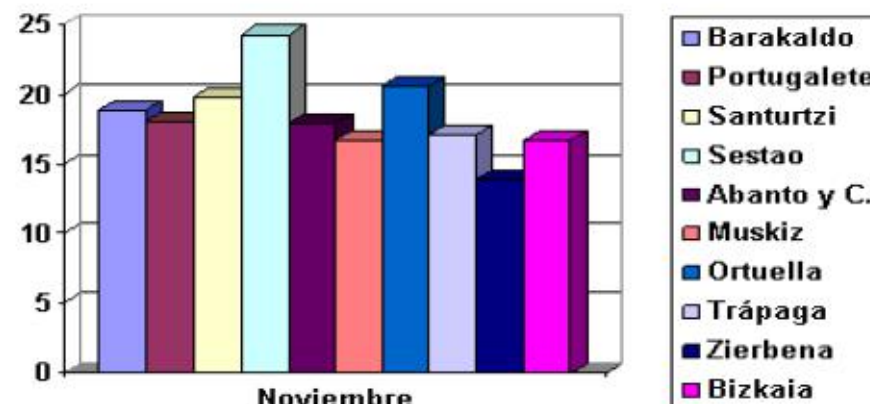


Gráfico 1: Representación Tasas de paro municipales comarca y media de Bizkaia. Noviembre 2014.

2. Evolución del desempleo en los últimos cinco meses

- Este indicador recoge la evolución del mercado de trabajo a lo largo de los últimos cinco meses. Así vemos que aunque durante el mes de noviembre el comportamiento de los indicadores de desempleo ha sido positivo, el resultado acumulado de lo ocurrido a lo largo de este periodo de 5 meses, sigue siendo al alza.

- Barakaldo aumenta el número de parado/as en 95 de media en estos 5 meses, no siendo este uno de los mayores aumentos ni siquiera en números absolutos, por lo tanto mucho menos en términos relativos teniendo en cuenta el volumen poblacional de la localidad fabril.

- Portugalete y Sestao son los municipios donde más se incrementa el número de personas paradas desde el mes de julio hasta noviembre, con 130 y 99 personas respectivamente.

- Ortuella es el único municipio en el que la situación del mercado laboral mejora de media en estos 5 meses. 10 personas han abandonado las listas de desempleo.

- En cuanto al territorio histórico de Bizkaia, los meses de agosto, septiembre, octubre han traído incrementos que por sí sólo el descenso del mes de noviembre no es capaz de contrarrestar. Con lo cual el saldo que tenemos del periodo julio-noviembre es de 737 personas más de media sin empleo remunerado.

	Personas Paradas julio 2014	Personas Paradas noviembre 2014	Diferencia julio-nov
BARAKALDO	9.348	9.443	-95
Portugalete	3.906	4.036	-130
Santurtzi	4.471	4.511	-40
Sestao	3.187	3.286	-99
Abanto y Ciervana	917	925	-8
Muskiz	649	672	-23
Ortuella	862	852	10
Valle Trápaga	971	1.001	-30
Zierbena	100	135	-35
BIZKAIA	94.007	94.744	-737

Cuadro 2: Evolución del nº Desempleados en la comarca y en Bizkaia desde julio a noviembre 2014. Elaboración propia. Fuente datos: Lanbide.

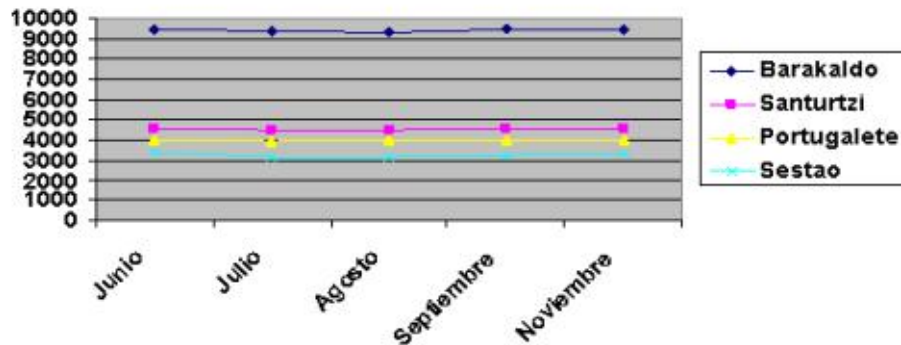


Gráfico 2: Evolución del número de desempleados/as en los cinco últimos meses en Barakaldo, Santurtzi, Portugalete y Sestao.

3. Evolución del desempleo en el entorno desde 2008

- Tras casi 7 años de crisis (teniendo en cuenta que el comienzo de la misma se fija para el 01.01.2008) las cifras de desempleo se han duplicado, cuanto menos, en todos los ámbitos estudiados. Ver cuadro nº 3.

- En el conjunto de Bizkaia el número de personas sin empleo se incrementa en 53.593 personas, esto es, más de dos veces las cifras del comienzo de la crisis, en concreto, la subida es de 130,2% (2,6% más alto que en el mes anterior).

	Personas Paradas enero 2008	Personas Paradas noviembre 2014	Dif. (nº y %) enero 08-nov 14	
BARAKALDO	3.709	9.443	5.734	154,6%
Portugalete	2.017	4.036	2.019	100,1%
Santurtzi	2.053	4.511	2.458	119,7%
Sestao	1.658	3.286	1.628	98,2%
Abanto y Ciervana	373	925	552	148,0%
Muskiz	227	672	445	196,0%
Ortuella	324	852	528	163,0%
Valle Trápaga	397	1.001	604	152,1%
Zierbena	42	135	93	221,4%
BIZKAIA	41.151	94.744	53.593	130,2%

Cuadro 3: Evolución del nº desempleados/as en los municipios en el período enero 2008 - noviembre 2014 (Contabilizados en números absolutos y porcentaje de incremento). Elaboración propia. Fuente datos: Inem.

- Barakaldo sufre en este periodo un incremento de 5.734 personas en desempleo, esto es, el número de personas paradas se sitúa un 154,6% por encima de las cifras al comienzo de la crisis y un 3,4% menos que en el mes inmediatamente anterior. Son 127 personas por debajo al mes de octubre.

- Se mantiene la tendencia de ser los municipios más pequeños aquellos que más han notado los incrementos del desempleo debido a que el punto de partida en el momento fijado como de comienzo de la crisis era sustancialmente inferior a los municipios grandes como Barakaldo, Portugalete y Santurtzi. Destaca este periodo el caso de Ziérbena con un 221,4% de aumento en el número de personas paradas, más del triple que el número de 2.008, o el caso de Muskiz con 196,0 %, los dos que más impacto relativo han sufrido en el empleo de sus poblaciones respectivas durante estos años.

- Entre los municipios de mayor dimensión poblacional del entorno, es precisamente Barakaldo el que mayor diferencial de crecimiento del paro (154,6%) aporta en ese período de tiempo. El aumento proporcional del paro en la localidad fabril en este período está por encima del incremento en Santurtzi (119,7%), y del incremento que se produce en Portugalete (100,1%) y en Sestao (98,2%), cuyas cifras de paro se incrementan por debajo del resto. Estos incrementos indicarían que la crisis ha golpeado con mayor virulencia a la población ocupada local que al resto de municipios grandes del entorno que partían de peor situación al inicio del periodo.

4. Evolución de las afiliaciones a la Seguridad Social

- Tras los descensos consecutivos en el número de afiliaciones a la Seguridad Social tanto para el régimen general como para el total, en el mes de noviembre, como era lógico esperar tras ver el resto de indicadores del mercado de trabajo, la cifra remonta considerablemente con 334 y 362 afiliaciones más al régimen general y total respectivamente.

	Rég. General	Total Afiliac.
Agosto 2014	21.691	27.502
Septiembre 2014	21.233	27.104
Octubre 2014	21.037	26.962
Noviembre 2014	21.371	27.324

Cuadro 4: Afiliaciones a la Seguridad Social en el municipio de Barakaldo en los cuatro últimos meses contabilizado a último día de mes.

Elaboración propia. Fuente: Ministerio de Trabajo y Seguridad Social.