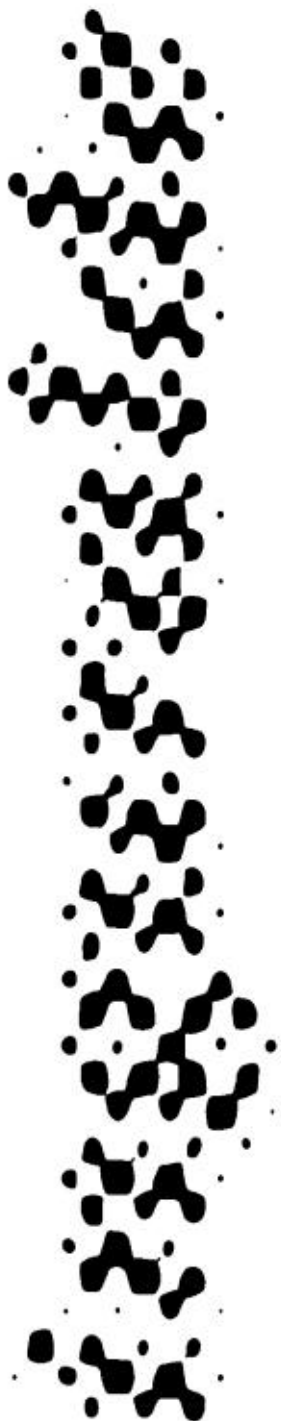


ZaInguralde EMPLEO



stock.xchng

Octubre 2014 Urria



La colección de [Publicaciones Socioeconómicas](#) de Inguralde se publican bajo una **Licencia Creative Commons**.



Reconocimiento - Compartirlgual (by-sa):

Se permite el uso comercial de la obra y de las posibles obras derivadas, la distribución de las cuales se debe hacer con una licencia igual a la que regula la obra original. Siempre con la mención del autor ([Inguralde](#)).

1. Tasas de paro en el entorno

- Mal mes para la situación del mercado laboral en los ámbitos analizados con un incremento casi generalizado en la tasa de desempleo que va desde el 0,1 puntos porcentuales de Muskiz hasta el 2,5 de Zierbena.

- Barakaldo sufre un incremento en su cifra de desempleo de 2 décimas, pasando del 18,9 del mes de septiembre al 19,1 en octubre.

- Los únicos municipios que no experimentan un empeoramiento de su situación, sino que relajan algo su tasa de desempleo son Abanto y Ciervana y Ortuella, en ambos casos con una mejora del 0,4%.

- Valle de Trápaga, es el único que no varía con respecto al mes inmediatamente anterior con una tasa de paro del 17,3%.

- El conjunto de Bizkaia, al igual que Muskiz (municipio con menor incremento del desempleo), experimenta un ligero empeoramiento de la situación del mercado de trabajo, aunque por debajo de la media de los incrementos municipales, con un ascenso del paro en solamente 0,1 puntos porcentuales, llegando así al 16,8% de la población activa.

MUNICIPIOS Y T. H.	Tasas de paro (%) septiembre 2014	Tasas de paro (%) octubre 2014	Diferencia intermensual
BARAKALDO	18,9	19,1	-0,2
Portugalete	18,1	18,4	-0,3
Santurtzi	20,0	20,3	-0,3
Sestao	24,0	24,4	-0,4
Abanto y Ciervana	18,5	18,1	0,4
Muskiz	16,8	16,9	-0,1
Ortuella	20,8	20,4	0,4
Valle de Trápaga	17,3	17,3	0
Zierbena	11,8	14,3	-2,5
BIZKAIA	16,7	16,8	-0,1

Cuadro 1: Tasas de paro municipales y tasa media del conjunto de Bizkaia. Octubre 2014. Elaboración propia. Fuente: Lanbide.net.

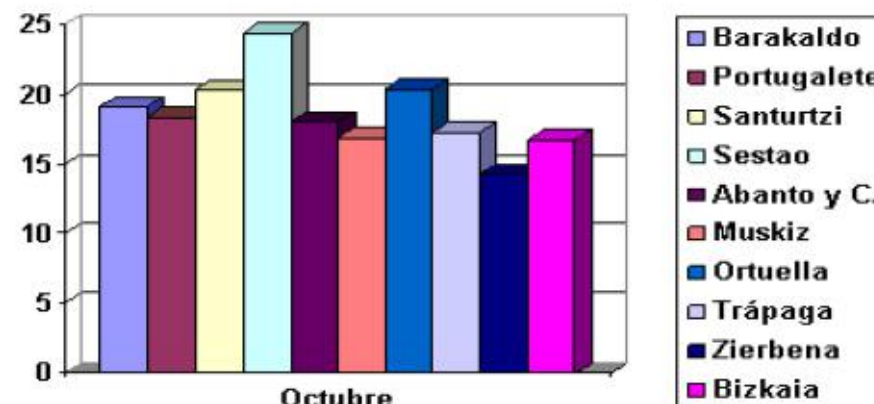


Gráfico 1: Representación Tasas de paro municipales comarca y media de Bizkaia. Octubre 2014.

2. Evolución del desempleo en los últimos cinco meses

- Este indicador recoge la evolución del mercado de trabajo a lo largo de los últimos cinco meses. A diferencia de lo que ocurría el mes anterior, que la tasa de desempleo aumentaba mientras la evolución de personas paradas en los últimos cinco meses, disminuía, este mes de octubre el empeoramiento existe contemplemos el periodo que contemplemos.

- Sestao y Ortuella nos ofrecen muy ligeras mejorías en el número de personas paradas con 47 y 31 respectivamente. El resto de los municipios, salvo Valle de Trápaga que mantiene constante el número de personas en desempleo con respecto al mes de junio, tiene cifras más elevadas que hace 5 meses.

- Barakaldo y Portugalete cuentan con 104 personas más cada una engrosando las listas del paro, les sigue Santurtzi con 95 y cierra el grupo de subidas Abanto y Ciervána con 3 personas más.

- En cuanto al territorio de Bizkaia, al igual que en el mes de octubre se incrementa su tasa de desempleo, también se incrementa el número de personas paradas con respecto a los cinco meses anteriores, en este caso en 1.312 personas

	Personas Paradas junio 2014	Personas Paradas octubre 2014	Diferencia mayo-sept.
BARAKALDO	9.466	9.570	-104
Portugalete	3.994	4.098	-104
Santurtzi	4.571	4.666	-95
Sestao	3.350	3.303	47
Abanto y Ciervana	932	935	-3
Muskiz	659	678	-19
Ortuella	875	844	31
Valle Trápaga	1.014	1.014	0
Zierbena	116	139	-23
BIZKAIA	94.504	95.816	-1.312

Cuadro 2: Evolución del nº Desempleados en la comarca y en Bizkaia desde junio a octubre 2014. Elaboración propia. Fuente datos: Lanbide.

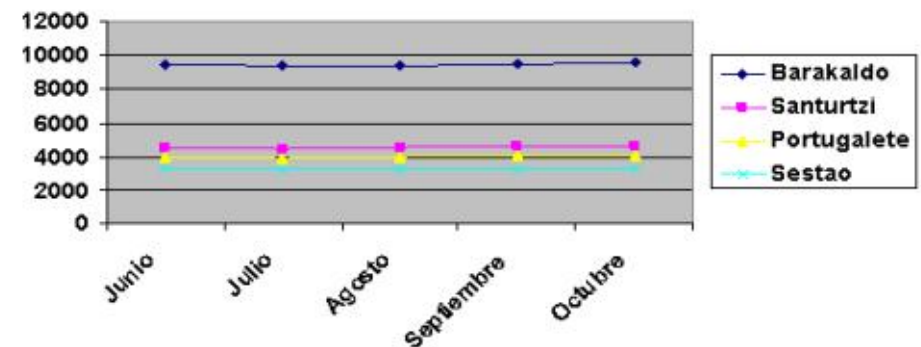


Gráfico 2: Evolución del número de desempleados/as en los cinco últimos meses en Barakaldo, Santurtzi, Portugalete y Sestao.

3. Evolución del desempleo en el entorno desde 2008

- Tras casi 7 años de crisis (teniendo en cuenta que el comienzo de la misma se fija para el 01.01.2008) las cifras de desempleo se han duplicado, cuanto menos, en todos los ámbitos estudiados. Ver cuadro nº 3

- En el conjunto de Bizkaia el número de personas sin empleo se incrementa en 54.665 personas, esto es, más de dos veces las cifras del comienzo de la crisis, en concreto, la subida es de 132,8% (1,7% más alto que en el mes anterior).

	Personas Paradas enero 2008	Personas Paradas octubre 2014	Dif. (nº y %)	
			enero 08-octubre 14	
BARAKALDO	3.709	9.570	5.861	158,0%
Portugalete	2.017	4.098	2.081	103,2%
Santurtzi	2.053	4.666	2.613	127,3%
Sestao	1.658	3.303	1.645	99,2%
Abanto y Ciervana	373	935	562	150,7%
Muskiz	227	678	451	198,7%
Ortuella	324	844	520	160,5%
Valle Trápaga	397	1.014	617	155,4%
Zierbena	42	139	97	231,0%
BIZKAIA	41.151	95.816	54.665	132,8%

Cuadro 3: Evolución del nº desempleados/as en los municipios en el período enero 2008 - octubre 2014 (Contabilizados en números absolutos y porcentaje de incremento). Elaboración propia. Fuente datos: Inem.

- Barakaldo sufre un incremento de 5.861 personas en desempleo, esto es, el número de personas paradas se sitúa un 158,0% por encima de las cifras al comienzo de la crisis y un 3,5% más que en el mes inmediatamente anterior.

- Se mantiene la tendencia de ser los municipios más pequeños aquellos que más han notado los incrementos del desempleo debido a que el punto de partida en el momento fijado como de comienzo de la crisis era sustancialmente inferior a los municipios grandes. Destaca este periodo el caso de Zierbena con un 231,0% de aumento en el número de personas paradas, más del triple que el número de 2.008, o el caso de Muskiz con 198,7 %, los dos que más impacto relativo han sufrido en el empleo de sus poblaciones respectivas durante estos años.

- Entre los municipios de mayor dimensión poblacional del entorno, es precisamente Barakaldo el que mayor diferencial de crecimiento del paro (158,0%) aporta en ese período de tiempo. El aumento proporcional del paro en la localidad fabril en este período está por encima del incremento en Santurtzi (127,3%), y del incremento que se produce en Portugalete (103,2%) y en Sestao (99,2%), cuyas cifras de paro se incrementan por debajo del resto. Estos incrementos indicarían que la crisis ha golpeado con mayor virulencia a la población ocupada local que al resto de municipios grandes del entorno que partían de peor situación al inicio del período.

4. Evolución de las afiliaciones a la Seguridad Social

- El mes de setiembre rompió la tendencia de los 5 meses inmediatamente anteriores en cuanto a subidas del número de afiliaciones tanto al régimen general como al total de afiliaciones. Este mes de octubre parece que corrobora el empeoramiento de la situación del mercado laboral tras la finalización del verano. Así, el mes de octubre con 21.037 afiliaciones al régimen general disminuye con respecto al mes anterior en 196, de igual forma el volumen total de afiliaciones a la Seguridad Social también desciende por segundo mes consecutivo, en este caso en 142 afiliaciones.

	Rég. General	Total Afiliac.
Julio 2014	21.305	27.157
Agosto 2014	21.691	27.502
Septiembre 2014	21.233	27.104
Octubre 2014	21.037	26.962

Cuadro 4: Afiliaciones a la Seguridad Social en el municipio de Barakaldo en los cuatro últimos meses contabilizado a último día de mes.

Elaboración propia. Fuente: Ministerio de Trabajo y Seguridad Social.